



Edición para el área de Corpus Christi  
y áreas aledañas



Disponible en  
**Walmart**  
Save money. Live better.

[weather.gov/corpuschristi](http://weather.gov/corpuschristi)

Guía Oficial De Tejas

# PARA TEMPORADA DE HURACANES

## ¿Está Usted Preparado?

STORM SURGE



AMS Bill Vessey Kristin Díaz NWA Alan Holt

[info@coastalguardiansoutreach.org](mailto:info@coastalguardiansoutreach.org) | © copyright 2014 Coastal Guardians Outreach

## TEXAS DEPARTMENT OF PUBLIC SAFETY

5805 N LAMAR BLVD • BOX 4087 • AUSTIN, TEXAS 78773-0001  
512/424-2000

[www.dps.texas.gov](http://www.dps.texas.gov)



STEVEN C. MORAAY  
DIRECTOR  
DAVID G. BAKER  
ROBERT J. BOBISCH, SR.  
CHERYL McBRIDE  
DEPUTY DIRECTORS



COMMISSION  
A. CYNTHIA LEON, CHAIR  
CARIN MARCY BARTH  
MANNY FLORES  
STEVEN P. MACH  
RANNEY WATSON

Estimados colegas:

Los huracanes representan la mayor amenaza de la naturaleza para las comunidades a través de las costas de Texas, siendo esta la más destructiva y letal. Las marejadas ciclónicas, los fuertes vientos, los tornados y las inundaciones generadas por los sistemas tropicales pueden devastar las áreas costeras e interiores. Es crucial el planificar y prepararse para todo tipo de peligro para así prevenir y reducir las pérdidas de vidas y propiedades, y desarrollar a su vez resiliencia en las comunidades.

Durante los últimos nueve años, el Servicio Nacional de Meteorología ha colaborado con organizaciones locales sin fines de lucro y con la División de Manejo de Emergencias del Departamento de Seguridad Pública de Texas para brindarles la *Guía Oficial de Texas para la Temporada de Huracanes*. Esta guía comprensiva es fácil de utilizar y le proporciona asesoramiento paso a paso sobre qué debe hacer antes, durante y después del paso de una tormenta para así asistirle con esta avanzada y crucial planificación.

Como residente en la costa, es imperativo que tome de su tiempo para desarrollar un plan familiar de desastres, revise las preparaciones de emergencias y verifíquelas regularmente, cree un botiquín de suministros de emergencias en un contenedor que sea resistente al agua y fácil de manejar, y manténgase al tanto de las condiciones del tiempo. Esté pendiente de los mensajes emitidos por el Centro Nacional de Huracanes, y las vigilancias y avisos emitidos por las oficinas locales del Servicio Nacional de Meteorología en Texas, también preste atención a la radio NOAA y los medios de comunicación local.

La comunidad de manejo de emergencias y sus colaboradores están comprometidos a mantener a los tejanos seguros ante la eventualidad del impacto de un sistema tropical en nuestras áreas costeras. Así mismo le pedimos también su cooperación. Le insto a que lea y estudie esta guía para que planifique y se prepare para esta temporada de huracanes y para las venideras. Usted puede también visitar el "Weather-Ready Nation" en el enlace [www.nws.noaa.gov/com/weatherreadynation](http://www.nws.noaa.gov/com/weatherreadynation) para que aprenda más sobre las iniciativas de la NOAA sobre cómo crear resiliencia en las comunidades frente a la creciente vulnerabilidad a los eventos extremos del tiempo. Le invito a que visite "Texas Prepares" en el enlace [www.texasprepares.org](http://www.texasprepares.org) para información importante sobre cómo podría comenzar a prepararse desde hoy.

Le doy las gracias por su continua dedicación hacia la preparación personal, y espero fervientemente que no necesite utilizar las preparaciones que haga para esta temporada de huracanes 2014.

¡Manténgase informado! ¡Manténgase preparado! ¡Manténgase envuelto!

Respetuosamente,

W. Nim Kidd, CEM®, TEM®  
Chief  
Texas Division of Emergency Management  
Assistant Director  
Texas Homeland Security  
Texas Department of Public Safety  
@chiefkidd on Twitter

EQUAL OPPORTUNITY EMPLOYER  
COURTESY • SERVICE • PROTECTION



Arriba: Imagen satelital de alta resolución del Huracán Ike sobre el noroeste del Golfo de México. Imagen—NASA



Arriba: Perspectiva histórica de los huracanes que han hecho su entrada en Texas desde 1851

**Desde 1851, 63 huracanes han azotado las costas de Texas. Esto indica un promedio de un huracán cada tres años.**

Los huracanes se forman sobre aguas cálidas como las que encontramos en el Golfo de México. La temporada de huracanes comienza el 1ero de junio y termina el 30 de noviembre. El peligro máximo para la costa de Texas ocurre entre los meses de agosto a septiembre, pero estos pueden y han azotado las costas de Texas en cualquiera de los meses de la temporada de huracanes.

## Marejadas Ciclónicas

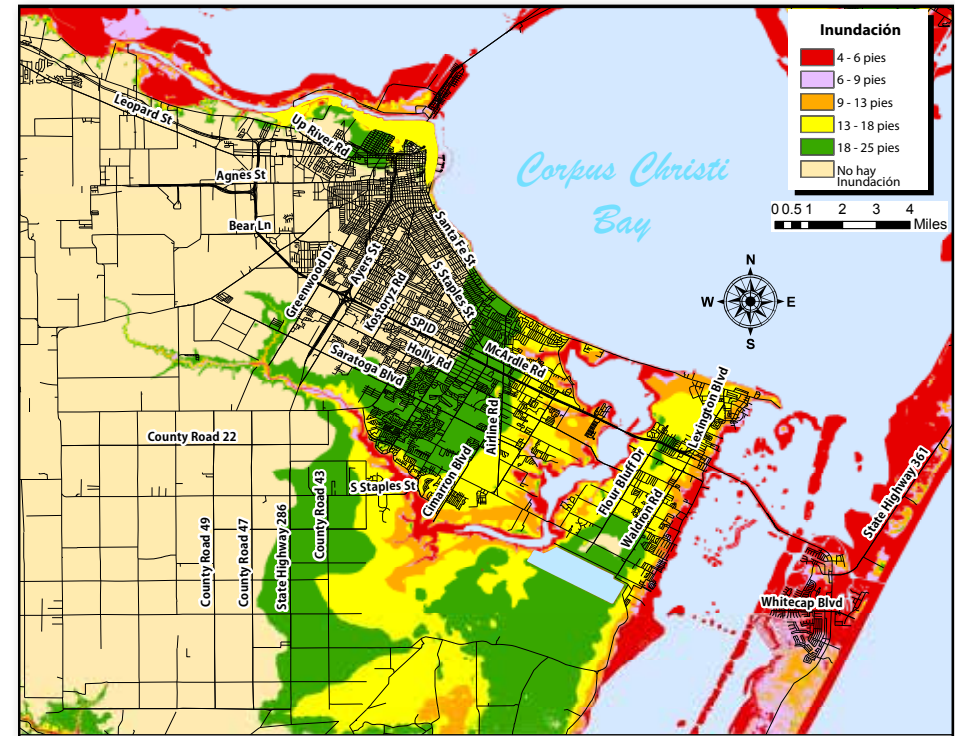
La marejada ciclónica es un crecimiento anormal por encima del nivel del agua de la marea astronómica predeterminada generado por una tormenta. Las marejadas ciclónicas no deben ser confundidas con las mareas de la tormenta, ya que estas últimas se definen como el crecimiento en el nivel del agua debido a una combinación de la marejada ciclónica y la marea astronómica. Este crecimiento en el nivel del agua puede causar inundaciones extremas en las áreas costeras, lo cual puede resultar en mareas de tormenta que pueden alcanzar los 20 pies o más de altura en algunos casos. Si la marea de la tormenta es mayor que la elevación del terreno (incluso si se encuentra costa adentro) entonces es posible que ocurran inundaciones debido a la marejada ciclónica.



## ¡Las Marejadas Ciclónicas Pueden Ser Mortales!

### Aquí 8 Consejos Para Estar Preparados

- Las inundaciones debido a las marejadas ciclónicas representan usualmente la mayor amenaza a la vida y la propiedad en un huracán. Estas presentan un gran riesgo de ahogamientos. Tan solo 6 pulgadas de agua en movimiento puede derribar a un adulto. Se necesitan tan sólo dos pies de agua corriendo para llevarse consigo los vehículos, incluyendo las camionetas de cabina y los vehículos deportivos utilitarios (SUVs por sus siglas en inglés).
- La marejada ciclónica puede generar un rápido incremento en el nivel del agua y causar inundaciones en áreas grandes en tan solo unos minutos, y puede dejar a los residentes sin el tiempo suficiente para evacuar el área si no lo hizo cuando le fue indicado.
- El valor de la marejada ciclónica no corresponde directamente a la categoría del huracán, la cual va de categoría 1 a 5. Estas categorías están basadas en los vientos del huracán solamente y no toman en consideración la marejada ciclónica.
- Las tormentas tropicales y los huracanes de cualquier categoría (1-5) pueden causar marejadas ciclónicas que pueden resultar peligrosas para la vida.
- Muchas áreas en las costas del Golfo de México son vulnerables a las marejadas ciclónicas, incluyendo áreas localizadas a muchas millas costa adentro dependiendo de la elevación del terreno en el plano costero. Descubre hoy si resides en una zona de evacuación.
- Las marejadas ciclónicas pueden ocurrir antes, durante o luego del paso del centro de la tormenta por un área, y puede dejar intransitable las rutas de evacuación. El agua también puede incrementar con mucha anticipación al paso de la tormenta, en algunos casos 36 horas o más con anterioridad. No espere hasta el último momento para evacuar su área si se le fue requerida una evacuación.
- Durante el pico del evento de las marejadas ciclónicas, es improbable que los oficiales de manejo de emergencias puedan alcanzarlo si se encuentra en peligro.
- Las condiciones del tiempo y los pronósticos pueden cambiar. El alcalde y/o el juez del condado pueden emitir órdenes de evacuación u otras instrucciones por razones variadas. Siempre siga las instrucciones provistas por estos oficiales locales.



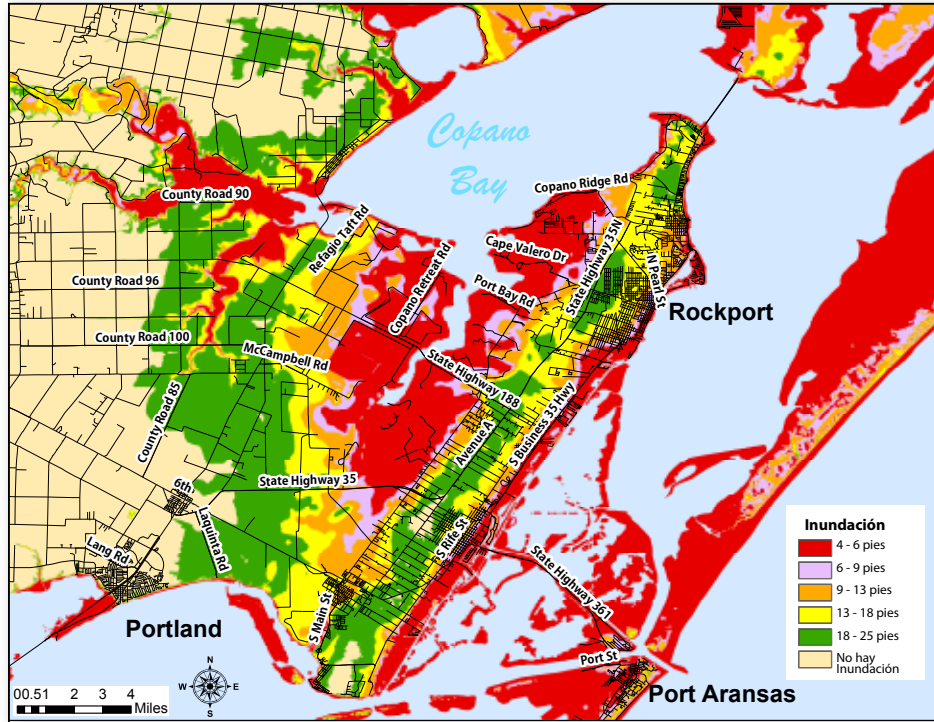
Arriba: Este mapa muestra la potencia de una inundación causada por las marejadas ciclónicas de acuerdo a la altura registrada. Para determinar la profundidad del agua, debes sustraer la elevación del lugar donde te encuentras. La precisión es de  $\pm 20\%$ .

**“De los peligros asociados a los huracanes, las marejadas ciclónicas son la principal causa de pérdida de vidas.”**

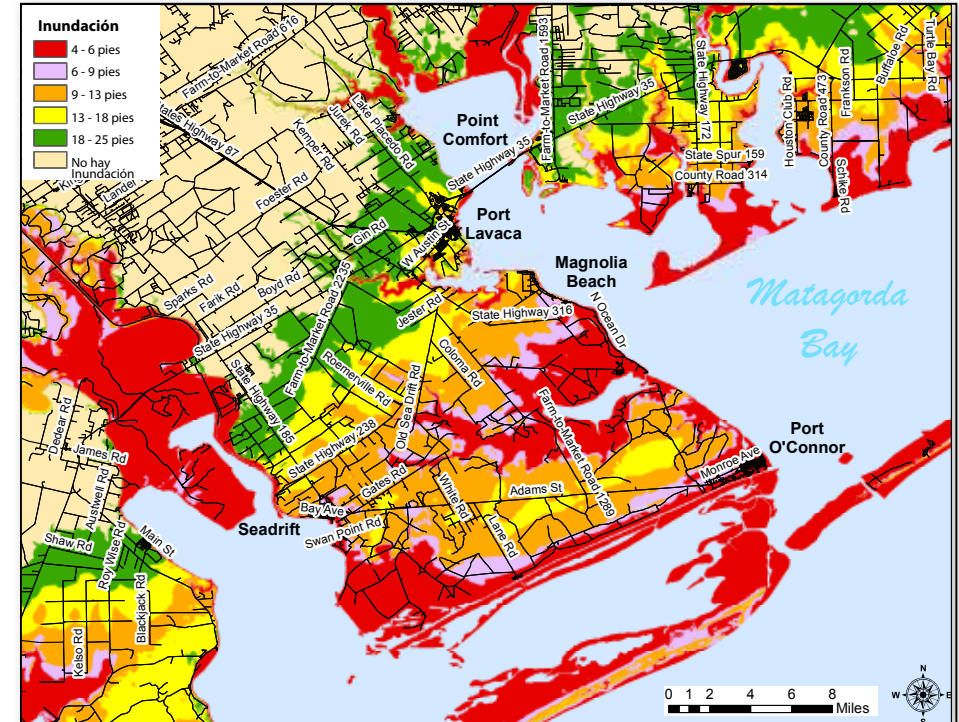
**-Centro Nacional de Huracanes**



## Rockport/Port Aransas



## Port O'Connor



Estos mapas muestran la potencia de una inundación causada por marejadas ciclónicas de acuerdo a la altura registrada. Los colores rojo y rosa indican un alto nivel de riesgo. Para determinar la profundidad del agua, debes substrair la elevación del lugar donde te encuentras. Todos estos mapas tienen una precisión de  $\pm 20\%$ .

**¿Desea ver más mapas de inundación en alta resolución? Visite: [www.weather.gov/corpuschristi](http://www.weather.gov/corpuschristi)**

Existen numerosos ejemplos de inundaciones significativas causadas por ciclones tropicales en Texas. Las tormentas que tienen un movimiento lento son las más peligrosas ya que las lluvias fuertes persisten durante un periodo de tiempo más largo.

## Cinco Maneras Prácticas para Protegerse Usted y a Otros de los Peligros de las Inundaciones Tierra Adentro

### Proteja sus Documentos Personales y Artículos Especiales

- Almacene objetos de valor en contenedores de plástico con los bloqueos de tapa.
- En caso de una evacuación, usted debe ser capaz de asegurar y mover todos sus objetos de valor en un lapso de 15 minutos.

### Compre un Seguro de Inundaciones: Un Plan para las Cosas Remplazables

- El Programa Nacional de Seguros de Inundación (NFIP por sus siglas en inglés) está disponible por un agente de seguros o por el NFIP.
- Para obtener más información visite la siguiente página web: [www.floodsmart.gov](http://www.floodsmart.gov)

### Proteja su Hogar de las Inundaciones: Tome Medidas para Minimizar los Daños por Inundaciones

- Apague el interruptor principal para prevenir un corto circuito y eliminar la amenaza de electrocución.
- Eleve las unidades exteriores de aire acondicionado en plataformas por encima del nivel del suelo.
- Almacene los objetos raramente usados o costosos en el ático o en altas estanterías.

### Desarrolle un Plan de Inundación para la Familia

- Desarrolle un plan de acción para evitar el pánico durante una emergencia.
- Tenga una ruta de evacuación y un plan alternativo en caso de que se le pida evacuar.
- Comuníquese sus planes a amigos o familiares que vivan fuera de su área.
- Tenga a la mano radios o televisores alimentados por baterías que puedan ser utilizados en caso de que ocurra un apagón.

### Nunca Maneje por Carreteras Inundadas

- Cuando maneja por carreteras inundadas pone en peligro su vida y la vida de otras personas.
- A menos que se le indique que evacúe, usted está probablemente más seguro en su localidad concurrente.
- Si se encuentra con inundaciones en la carretera, ¡Dese la Vuelta, No Se Ahogue!



Los ciclones tropicales pueden generar tornados. Estos se forman generalmente dentro de las tormentas eléctricas que se encuentran entre las bandas de lluvia distantes del centro del huracán, pero también se pueden generar cerca del ojo del huracán. Los tornados generados por ciclones tropicales son relativamente débiles y de corta duración, pero aún así, representan una amenaza. Los vientos huracanados con intensidad de 74 mph o más pueden destruir edificios, casas móviles, árboles y postes del tendido eléctrico. Escombros tales como las señales en la carretera, materiales de techo, revestimientos y otros objetos pequeños dejados fuera se pueden convertir en proyectiles durante un huracán. Los vientos más intensos ocurren en la región conocida como el ojo del huracán, donde las ráfagas más destructivas se encuentran en el lado derecho de la pared del ojo. Los vientos huracanados pueden sentirse a 150 millas de distancia de la costa.



Arriba: Daños causados a una cartelera publicitaria durante el Huracán Lili en octubre de 2002.



## ¡LOS RESIDENTES DE CASAS MÓVILES DEBEN EVACUAR!

- Ninguna casa móvil o prefabricada, sin importar lo nueva que sea, puede proporcionar protección contra la fuerza de los vientos de un huracán.
- Las correas o las cuerdas no pueden proteger ninguna casa móvil contra los fuertes vientos de un huracán.
- Los residentes de casas móviles deben evacuar cuando así lo indiquen las autoridades locales.

## Escala de Vientos de Huracán de Saffir-Simpson

- Categoría 1 – Vientos de 74 a 95 mph
- Categoría 2 – Vientos de 96 a 110 mph
- Categoría 3 – Vientos de 111 a 129 mph
- Categoría 4 – Vientos de 130 a 156 mph
- Categoría 5 – Vientos mayores a 157 mph

## Preparación para su Hogar

### La Altura del Terreno sobre el Nivel del Mar es Importante

- Conozca la altura del terreno sobre el nivel del mar de su hogar. Sepa si se encuentra en una zona de inundación y/o evacuación.

### Casas Móviles

- Verifique las correas por si alguna está rota u oxidada.
- ¡La evacuación debe ser inmediata cuando las autoridades lo indiquen!



### Jardines

- Mantenga sus árboles y arbustos podados, especialmente los que se encuentran cerca de su casa.
- Repare o reemplace las cercas que estén dañadas.

### Techos

- Inspeccione el techo. Asegúrese que no tenga escombros. Si el tejado se encuentra en malas condiciones o dañado considere cambiarlo por uno más fuerte que resista los vientos huracanados.
- Limpie los canales de desagüe y tuberías.

### Puertas

- Refuerce o reemplace las puertas del garaje con unas a prueba de huracanes.
- Refuerce las puertas de entrada dobles con un picaporte fuerte y tornillos.
- Use los tornillos de seguridad por lo menos con una pulgada mínima de longitud.

### Ventanas

- Si es posible, instale persianas a prueba de huracanes.
- Inspeccione las persianas para asegurarse de que funcionen correctamente.
- Opcional: Utilice tablas de madera de 5/8", asegurándolas con clavos de 2 1/2" y/o grapas especiales. Obtenga la madera y sujetadores, corte la madera a la medida adecuada, taladre los hoyos, instálelas y asegúrelas a la casa.

## Preparación para su Negocio y Empleados

- Identifique y proteja documentos vitales. Haga copias de los documentos importantes y archívelos en un lugar seguro fuera del establecimiento.
- Proteja los equipos electrónicos contra el agua.
- Tenga dinero extra en efectivo y cheques en blanco en caso de que lo necesite después de la tormenta.
- Desarrolle una lista de contactos en caso de emergencia disponible las 24 horas, con los números telefónicos de empleados clave.
- Programe líneas telefónicas para que los empleados puedan llamar y obtener información sobre la compañía.
- Establezca un lugar temporal para seguir operando su negocio en caso de que las instalaciones resulten afectadas.
- Proporcione a sus empleados el tiempo necesario para que preparen sus hogares y protejan a sus familias.
- Considere pagarle a sus empleados por adelantado para que puedan prepararse adecuadamente.

## Preparación Marítima

- Verifique con un profesional acerca de las precauciones a seguir para proteger su embarcación durante una tormenta.
- Compre materiales necesarios para huracanes como cuerdas extras, equipo de anclaje, defensas, tableros de defensa, engranaje frontal y anclas.
- Las cuerdas de seguridad deben ser de suficiente diámetro y longitud, con al menos 3 ó 4 puntos de anclaje.
- No amarre su embarcación paralelamente al muelle. Debido a las irregularidades de la marea y oleaje, las embarcaciones pueden volcarse.

## Preparación para Proteger a su Mascota

Sus mascotas deben formar parte de su plan de emergencias en caso de un huracán. A continuación algunos consejos que le ayudarán a prepararse:

- Asegúrese que las vacunas de su mascota están al corriente y tenga la cartilla con estos registros en un lugar accesible. Muchos hoteles o refugios no aceptan mascotas, por lo que tiene que informarse con anticipación.
- Asegúrese de contar con una fotografía reciente de su mascota.
- Cada mascota debe contar con una caja de transporte apropiada a su tamaño. El espacio en el interior de la caja debe ser lo suficientemente grande para que la mascota pueda pararse y dar vueltas.
- Almacene agua embotellada y comida suficiente para su mascota durante la evacuación. Por ningún motivo le permita ingerir comida o agua del exterior que pudiese estar contaminada.
- Asegúrese de llevar los medicamentos necesarios para su mascota así como un bozal, collar, correa, toallas de papel y bolsas de basura.
- Su mascota debe tener puesto en todo momento un collar con sus datos de identificación.

## Preparación General para Personas con Necesidades Especiales

La preparación por adelantado a la temporada de huracanes es esencial, especialmente para personas con necesidades especiales. Es indispensable identificar con anticipación algún lugar de destino que pueda acomodar a personas con necesidades especiales. Los refugios deben ser considerados como última opción cuando se evacúan personas con necesidades especiales debido a que muchos refugios no proveen la atención médica requerida. Se exhorta a la comunidad a ayudar a ancianos y a conocidos que requieran asistencia con los preparativos para la temporada de huracanes.

## Consejos Importantes para Personas con Necesidades Especiales

- Identifique a una persona con quien pueda quedarse en caso de que se emita una evacuación obligatoria.
- Haga los arreglos necesarios de transporte en caso de tener que evacuar. Asegúrese que el medio de transporte que va a usar tenga la posibilidad de acomodar cualquier equipo o suministro médico que necesite llevar consigo.
- Asegúrese de guardar con anticipación los siguientes artículos en caso de una evacuación :
  - Copias extras de sus recetas médicas en caso de que el consultorio médico no esté disponible durante y después de la tormenta.
  - Por lo menos un mes en suministros de medicinas.
  - Identificación personal con fotografía.

## Registro para la Asistencia de Transportación (Marque 2-1-1 tan pronto como le sea posible)

- Regístrese antes de que comience la temporada de huracanes (1ero de junio).
- Si usted tiene algún impedimento o alguna necesidad médica especial y requiere asistencia para desalojar el área.
- Si usted no puede manejar y no puede hacer arreglos para transportarse.
- Si usted no tiene un vehículo y nadie puede ayudarle a desalojar el área.

## ¿Alguien me vendrá a buscar o me llamará cuando amenace un huracán?

Las evacuaciones de emergencia se manejan de diferentes maneras en cada comunidad. Cuando amenaza un huracán de categoría mayor, los oficiales locales para el manejo de emergencias harán todo lo posible para desalojar a las personas que no tienen la capacidad para hacerlo por sí mismas, si es que hay tiempo para hacerlo de una manera segura. Una vez un huracán entre al Golfo, todos deben prestarle atención a los medios de comunicación local para determinar cómo y cuándo se llevarán a cabo las evacuaciones.

## Antes de la Tormenta

- Las políticas nuevas o existentes en su contrato no serán escritas o modificadas cuando una tormenta se acerque al Golfo de México.
- Asegúrese de entender exactamente los peligros que están cubiertos y excluidos de su póliza de seguro.
- Asegúrese que la cobertura de su póliza de seguro es adecuada para reemplazar su casa y contenido en términos monetarios actuales.
- Determine si su póliza de seguro cubre gastos adicionales de alojamiento en caso de que usted tenga que vivir en una residencia temporera debido a los daños causados por la tormenta.
- Antes de la temporada de huracanes, prepare un inventario detallado por escrito y con fotografías actuales de su casa y de sus bienes y guárdelos en un lugar seguro junto con su póliza de seguro.
- Si su compañía aseguradora no cubre inundaciones o peligros generados por los vientos de un huracán, obtenga cobertura por medio del Programa Nacional de Seguros contra Inundaciones o la Asociación de Seguros contra Tormentas de Texas.

## Después de la Tormenta

- Dé aviso de inmediato por escrito a su compañía de seguros.
- Tome fotografías o videos de los daños causados a la estructura y sus demás propiedades afectadas. Haga una lista enumerando todos los objetos dañados o perdidos.
- NO se deshaga de sus pertenencias dañadas o de los escombros antes de que un agente inspeccione su propiedad, a menos que los escombros sean peligrosos para la salud o que impida la limpieza local.
- Proteja su propiedad de daños mayores.
- Mantenga un registro exacto de los gastos de reparación y manutención en los que usted incurra debido al paso de la tormenta.

## Páginas de Internet Importantes

- Programa Nacional de Seguros para Inundaciones  
[www.floodsmart.gov](http://www.floodsmart.gov)
- Asociación de Seguros contra Tormentas de Texas  
[www.twia.org](http://www.twia.org)
- Departamento de Seguros de Texas  
[www.tdi.state.tx.us/consumer](http://www.tdi.state.tx.us/consumer)  
1-800-252-3539 (Línea de Ayuda al Consumidor)



Su Capítulo Local de Texas de la Cruz Roja Americana le recomienda que tenga los siguientes artículos en su botiquín de suministros de emergencia en caso de huracanes. No olvide realizar una reunión familiar antes de que comience la temporada de huracanes para establecer y revisar el plan de emergencia en caso de evacuación. Asegúrese de tener una lista actualizada con los números de teléfono importantes como los de su casa, trabajo, escuela, celulares y el de un contacto fuera de la ciudad ya sea un familiar o un amigo.



## Contactos en Caso de una Emergencia

Dirección del contacto fuera de la ciudad: \_\_\_\_\_

Teléfono del contacto fuera de la ciudad: \_\_\_\_\_

Número telefónico del trabajo: \_\_\_\_\_

Número del celular de su esposo(a): \_\_\_\_\_

Número de los celulares de los hijos(as): \_\_\_\_\_

Número telefónico de la escuela: \_\_\_\_\_

Número telefónico del doctor familiar: \_\_\_\_\_

Número telefónico del banco/tarjeta de crédito: \_\_\_\_\_

Número telefónico de su agencia aseguradora: \_\_\_\_\_

**Pase lo que pase,  
tú sabrás qué hacer.**

**Las aplicaciones móviles  
de la Cruz Roja ponen la  
ayuda en tus manos.**



**Número disponible las  
24 horas para asistencia  
1-800-RED CROSS  
(1-800-733-2767)**

## Su Capítulo Local de Texas de la Cruz Roja Americana le recomienda que tenga los siguientes artículos en su botiquín de suministros de emergencia en caso de huracanes.

- Provisiones de alimentos enlatados no perecederos y agua para al menos 7 días. Se recomienda contar con al menos un galón de agua por día por persona.
- Televisión o radio portátil que funcione con pilas y pilas extra.
- Linterna que funcione con pilas y pilas extra.
- Botiquín y manual de primeros auxilios.
- Artículos de higiene personal como jabón desinfectante en gel, toallas húmedas, papel de baño y productos de higiene femeninos.
- Silbato
- Accesorios para la cocina, utensilios para cocinar y un abrelatas manual.
- Dinero en efectivo.
- Ropa extra, cobijas y almohadas.
- Cerillos en un contenedor a prueba de agua.
- Fotocopias de documentos de identificación, seguros, prescripciones, inventario de artículos de su casa, tarjetas de crédito y su recibo más reciente del servicio de utilidades.
- CD o fotocopias de documentos importantes como su acta de nacimiento/matrimonio.
- Medicamentos, anteojos o lentes de contacto, gafas, aparatos médicos especiales como los de ayuda auditiva con pilas extras.
- Comida y artículos para bebés, biberones, pañales y chupones.
- Comida, correas, registros veterinarios y cajas de transporte para cada mascota que evacúe con usted.
- Mapa detallado que muestre condados y carreteras.
- Herramientas mecánicas como cables pasa-corrientes, equipo para cambiar llantas y una bomba de aire.
- Una bandera blanca.
- Juguetes para distraer a los niños.
- Lista de teléfonos y direcciones de familiares o amigos que vivan fuera de su área.



## Nombres de los Huracanes

### 2014

- |                                    |                                   |
|------------------------------------|-----------------------------------|
| <input type="checkbox"/> Arthur    | <input type="checkbox"/> Laura    |
| <input type="checkbox"/> Bertha    | <input type="checkbox"/> Marco    |
| <input type="checkbox"/> Cristobal | <input type="checkbox"/> Nana     |
| <input type="checkbox"/> Dolly     | <input type="checkbox"/> Omar     |
| <input type="checkbox"/> Edouard   | <input type="checkbox"/> Paulette |
| <input type="checkbox"/> Fay       | <input type="checkbox"/> Rene     |
| <input type="checkbox"/> Gonzalo   | <input type="checkbox"/> Sally    |
| <input type="checkbox"/> Hanna     | <input type="checkbox"/> Teddy    |
| <input type="checkbox"/> Isaias    | <input type="checkbox"/> Vicky    |
| <input type="checkbox"/> Josephine | <input type="checkbox"/> Wilfred  |
| <input type="checkbox"/> Kyle      |                                   |

### 2015

- |                                    |                                   |
|------------------------------------|-----------------------------------|
| <input type="checkbox"/> Ana       | <input type="checkbox"/> Larry    |
| <input type="checkbox"/> Bill      | <input type="checkbox"/> Mindy    |
| <input type="checkbox"/> Claudette | <input type="checkbox"/> Nicholas |
| <input type="checkbox"/> Danny     | <input type="checkbox"/> Odette   |
| <input type="checkbox"/> Erika     | <input type="checkbox"/> Peter    |
| <input type="checkbox"/> Fred      | <input type="checkbox"/> Rose     |
| <input type="checkbox"/> Grace     | <input type="checkbox"/> Sam      |
| <input type="checkbox"/> Henri     | <input type="checkbox"/> Teresa   |
| <input type="checkbox"/> Ida       | <input type="checkbox"/> Victor   |
| <input type="checkbox"/> Joaquin   | <input type="checkbox"/> Wanda    |
| <input type="checkbox"/> Kate      |                                   |

### 2016

- |                                   |                                   |
|-----------------------------------|-----------------------------------|
| <input type="checkbox"/> Alex     | <input type="checkbox"/> Lisa     |
| <input type="checkbox"/> Bonnie   | <input type="checkbox"/> Matthew  |
| <input type="checkbox"/> Colin    | <input type="checkbox"/> Nicole   |
| <input type="checkbox"/> Danielle | <input type="checkbox"/> Otto     |
| <input type="checkbox"/> Earl     | <input type="checkbox"/> Paula    |
| <input type="checkbox"/> Fiona    | <input type="checkbox"/> Richard  |
| <input type="checkbox"/> Gaston   | <input type="checkbox"/> Shary    |
| <input type="checkbox"/> Hermine  | <input type="checkbox"/> Tobias   |
| <input type="checkbox"/> Ian      | <input type="checkbox"/> Virginie |
| <input type="checkbox"/> Julia    | <input type="checkbox"/> Walter   |
| <input type="checkbox"/> Karl     |                                   |



Este mapa está marcado por líneas verticales (longitud) y horizontales (latitud), cada una representando 1 grado. La posición de las tormentas se provee en grados. Encuentre el número de longitud indicado en la parte inferior del mapa y sígalo hasta que interseque con la línea latitudinal de interés. Marque el punto de intersección (este indica la posición actual del huracán).

Manténgase  
conectado a:



o llame al: 814-WIND

## Información del Tiempo

- Servicio Nacional de Meteorología  
weather.gov/corpuschristi  
Teléfono de Grabación las 24 Horas:  
361-289-1861
- Centro Nacional de Huracanes  
www.hurricanes.gov
- Facebook: US National Weather Service Corpus Christi
- Twitter: @NWSCorpus

El Centro Nacional de Huracanes (NHC por sus siglas en inglés) localizado en Miami, FL es la fuente oficial para avisos y pronósticos de ciclones tropicales, y es la agencia responsable de emitir avisos y advertencias de ciclones tropicales para los Estados Unidos.

### Perspectiva Gráfica del Tiempo en el Trópico

- Los productos del NHC proveen una visión general de la actividad de ciclones en los trópicos, estos indican las áreas de interés que tengan potencial para desarrollarse en ciclones tropicales.

### Pronóstico de Advertencia del NHC

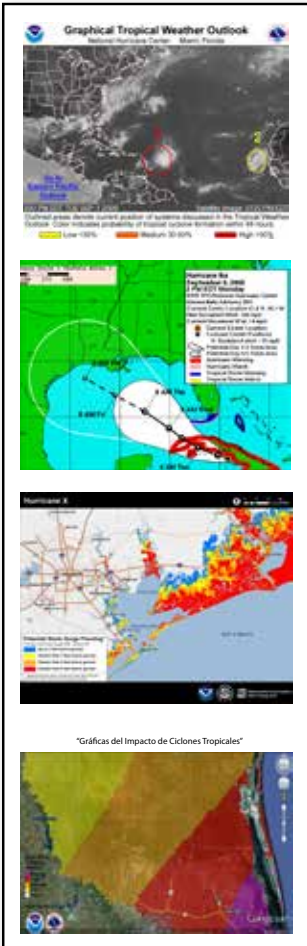
- Indica la más reciente posición de una tormenta y las advertencias y avisos a lo largo de las costas vigiladas. Incluye un seguimiento de su trayectoria de 3 a 5 días con un cono de incertidumbre.
- El cono de incertidumbre representa un promedio de 5 años de error. Las tormentas permanecen dentro del cono de incertidumbre solo un 67% del tiempo.
- NO se enfoque mucho en el pronóstico de la trayectoria exacta (línea negra).

### Mapas de Potencial Inundación por las Marejadas Ciclónicas

- Si una tormenta tropical o un huracán amenaza su comunidad, visite [www.hurricanes.gov](http://www.hurricanes.gov) para obtener un mapa como este, el cual mostrará la potencial inundación asociada a las marejadas ciclónicas para su área.

### Gráfica del Impacto de Ciclones Tropicales

- Este producto es emitido por las oficinas locales del Servicio Nacional de Meteorología (NWS por sus siglas en inglés) para resumir los impactos locales esperados debido al paso de algún ciclón tropical.
- Haga un clic sobre cada área coloreada para abrir el texto que describe el potencial impacto.
- [weather.gov/tcig](http://weather.gov/tcig)



## Acciones a Tomar Cuando la Tormenta está en el Golfo

- Escuche frecuentemente la radio, TV, o la radio de NOAA para seguir los boletines del progreso de la tormenta.
- Asegúrese que tiene todo lo necesario en su botiquín de emergencias.
- Llene de gasolina y revise sus vehículos.
- Inspeccione y asegure las ataduras de su casa móvil.
- Tape sus ventanas en caso de que la tormenta se mueva rápido y usted tenga que irse.  
**¡LA CINTA ADHESIVA NO LO PROTEJE!**
- Guarde sus muebles del patio y recoja los objetos livianos, como botes de basura y herramientas para el jardín.
- Saque suficiente dinero en caso de que la electricidad se vaya y los cajeros no funcionen.
- Estacione los autos que no vaya a usar en su garaje.
- Siga las instrucciones dadas por los oficiales locales.  
**¡EVACÚE INMEDIATAMENTE SI ASÍ SE LO ORDENAN!**

## Últimas Acciones a Tomar Antes de Evacuar su Residencia

- Cierre los tanques de gas propano.
- Desconecte sus artículos eléctricos.
- Vacíe su refrigerador y congelador.
- Apague sus servicios (luz-agua) si se le ordena.
- Cierre la casa muy bien.
- Lleve sus mascotas con usted.

## Últimas Acciones a Tomar si Usted Decide Quedarse en su Residencia

- Cierre las persianas de seguridad contra tormentas.
- Baje el nivel del agua de la alberca un pie.
- Ponga su refrigerador y congelador lo más frío posible y sólo lo abra cuando sea estrictamente necesario (25 libras de hielo seco mantienen un congelador de 10 pies cúbicos por debajo del punto de congelación durante 3-4 días).
- Siga las instrucciones de los oficiales de emergencia y esté preparado para apagar sus servicios (utilidades) si así lo ordenan.
- Tape sus puertas, asegure la puerta del garaje y manténgase adentro. Manténgase alejado de las ventanas.
- Tome refugio en un cuarto seguro, como en un armario, baño o pasillo.
- **¡NO ESPERE AYUDA DE EMERGENCIA CUANDO ESTÉN OCURRIENDO LAS CONDICIONES MÁS PELIGROSAS!**



## Una Mirada Atrás al Huracán Bret 15 Años Después

En la noche del 22 de agosto de 1999, el huracán Bret hizo su entrada sobre secciones rurales del Padre Island National Seashore en el condado de Kenedy en Texas. Bret fue el primer huracán de categoría mayor durante la temporada de huracanes del 1999 en el Atlántico tropical y el único sistema que se intensificó convirtiéndose en un huracán sobre el Golfo de México ese año. De acuerdo al Centro Nacional de Huracanes, en aquel momento Bret había sido el primer huracán que había azotado las costas de Texas desde el impacto del huracán Jerry en octubre de 1989 y el primer huracán en impactar el sur de Texas desde el paso del huracán Allen en agosto de 1980. Bret hizo su entrada en tierra como un pequeño huracán de categoría 3 con vientos sostenidos de 115 mph. A pesar de ser un huracán de categoría mayor, los impactos y daños asociados a este huracán fueron mínimos debido al área a la cual impactó y su tamaño.

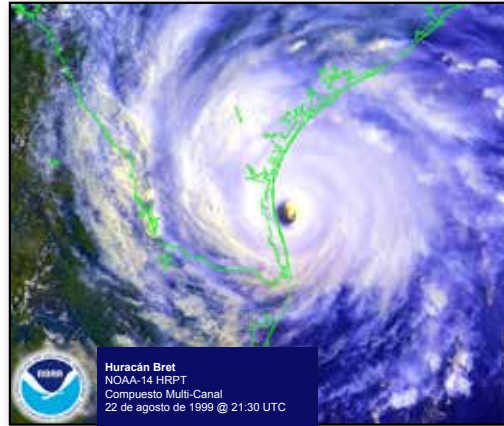


Imagen satelital del huracán Bret.

El origen del huracán Bret se remonta a una onda tropical que salió de las costas de África y se movió sobre el océano Atlántico el 5 de agosto de 1999. Para el 18 de agosto, esta onda tropical se encontraba localizada cerca de la Península de Yucatán. Esta onda tropical se combinó con un débil sistema de baja presión en la superficie y produjo un área de mal tiempo sobre la Bahía de Campeche. Para el mediodía del 18, el sistema había obtenido características tropicales y fue clasificado como depresión tropical. Este sistema continuó fortaleciéndose y se convirtió en el huracán Bret con vientos de 75 mph en la noche del 20 de agosto. Bret continuó su trayectoria hacia el norte a través del suroeste del Golfo de México y eventualmente se intensificó hasta convertirse en un huracán de categoría 4 con vientos sostenidos de alrededor de 145 mph durante la mañana del 22 de agosto. Para el mediodía ya había establecido una trayectoria más hacia el oeste noroeste. Luego Bret comenzó a debilitarse hacia huracán de categoría 3 con vientos de 115 mph antes de hacer su entrada en tierra a las 7:00 pm el 22 de agosto, casi a mitad del camino entre Brownsville y Corpus Christi sobre áreas rurales del condado de Kenedy.



Trayectoria e intensidad del huracán Bret cuando tocó tierra.



Foto de FEMA – Evacuación para el huracán Bret en la I-37.

Los modelos de computadora sugieren que el huracán Bret produjo marejadas ciclónicas de entre 8 y 10 pies de altura en Padre Island. Bret produjo 12 nuevas entradas que conectan al Golfo de México con la Laguna Madre. La más grande de estas entradas, la cual se encuentra cercana de donde hizo su entrada el ojo del huracán, a primera instancia fue confundida por las autoridades que realizaron la inspección aérea como el Mansfield Pass. Los daños causados por los vientos del huracán Bret fueron relativamente menores debido a que el huracán afectó mayormente una porción deshabitada del sur de Texas. Los daños se redujeron mayormente a árboles, verjas y líneas del tendido eléctrico. Fuertes lluvias también acompañaron al huracán Bret y se produjeron amplias inundaciones repentinas y algunas inundaciones ocasionadas por los ríos a través del sur de Texas. El total más alto de precipitación asociado al huracán Bret fue de 13.18 pulgadas de lluvia sobre Sarita. Adicionalmente, se documentaron cuatro tornados débiles a través del sur de Texas. Es muy probable que más tornados se hayan generado sobre áreas despobladas, pero no se recibieron reportes adicionales.

El impacto mayor del huracán Bret ocurrió sobre uno de los condados menos poblados en Texas y fue una tormenta pequeña. Estos factores ayudaron a que resultara en daños menores aun cuando el huracán Bret era una tormenta muy poderosa de categoría 3. Sin embargo, ¿qué hubiera pasado si la trayectoria de Bret hubiera sido 60 a 70 millas al norte o al sur del condado de Kenedy? Las grandes ciudades costeras de Corpus Christi y Brownsville se hubieran visto enormemente afectadas.

Si el huracán Bret hubiera impactado la ciudad de Corpus Christi, ¿cuáles serían los impactos que podrían haber experimentado los residentes del Coastal Bend? Se hubieran podido experimentar extensos daños debido a los vientos sostenidos de 125 mph. Los vientos sostenidos combinados con las ráfagas hubieran causado grandes daños estructurales resultando en muchos edificios destruidos o con daños extensos. Las fuertes lluvias se hubieran movido a su vez hacia el norte, lo cual podría causar extensas inundaciones repentinas e inundaciones causadas por los ríos debido a las entre 10 a 15 pulgadas de lluvia. Marejadas ciclónicas de entre 8 a 10 pies impactando la ciudad de Corpus Christi hubieran creado muchos problemas de inundación para las zonas costeras.

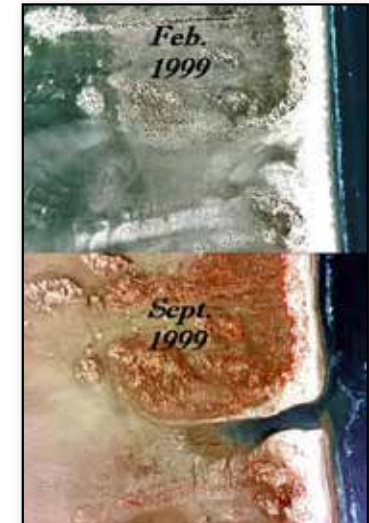


Imagen antes y después del impacto del huracán Bret sobre un área de South Padre Island.



## Oleaje del Huracán y Corrientes de Resaca



Junto con grandes oleajes vienen fuertes corrientes de resaca. Las corrientes de resaca son el mayor riesgo para todos aquellos que visitan las playas, como resultado en los Estados Unidos se reportan sobre 100 ahogados cada año. La fuerza y el tamaño de las corrientes de resaca están relacionados con el tamaño de las olas y el periodo del oleaje. Las corrientes de resaca se forman típicamente en las partes bajas de las olas, en el rompimiento de las olas contra las barreras de arena y cerca de los muelles y embarcaderos.

Photo: gscottimaging.com

## Corrientes de Resaca

Si le atrapa una corriente de resaca, no entre en pánico, nade paralelamente hacia la orilla. Usualmente la corriente es de 50 pies de ancho y podría nadar hacia afuera. A este punto puede nadar de regreso a la orilla. Si todavía no puede alcanzar la orilla tiene que llamar la atención hacia usted: con la cara mirando hacia la orilla, mueva sus brazos y pida ayuda.

**¡Escápese de la Resaca!**

Una corriente muy peligrosa

**SI LO ATRAPA LA RESACA**

- No luche contra la corriente
- Nade fuera de la corriente y luego hacia la orilla
- Si no logra escapar, manténgase a flote pateando
- Si necesita auxilio, grite o agite los brazos

**PARA SU SEGURIDAD**

- Aprenda a nadar
- Nunca nade solo
- Si no está a gusto, no se meta al agua

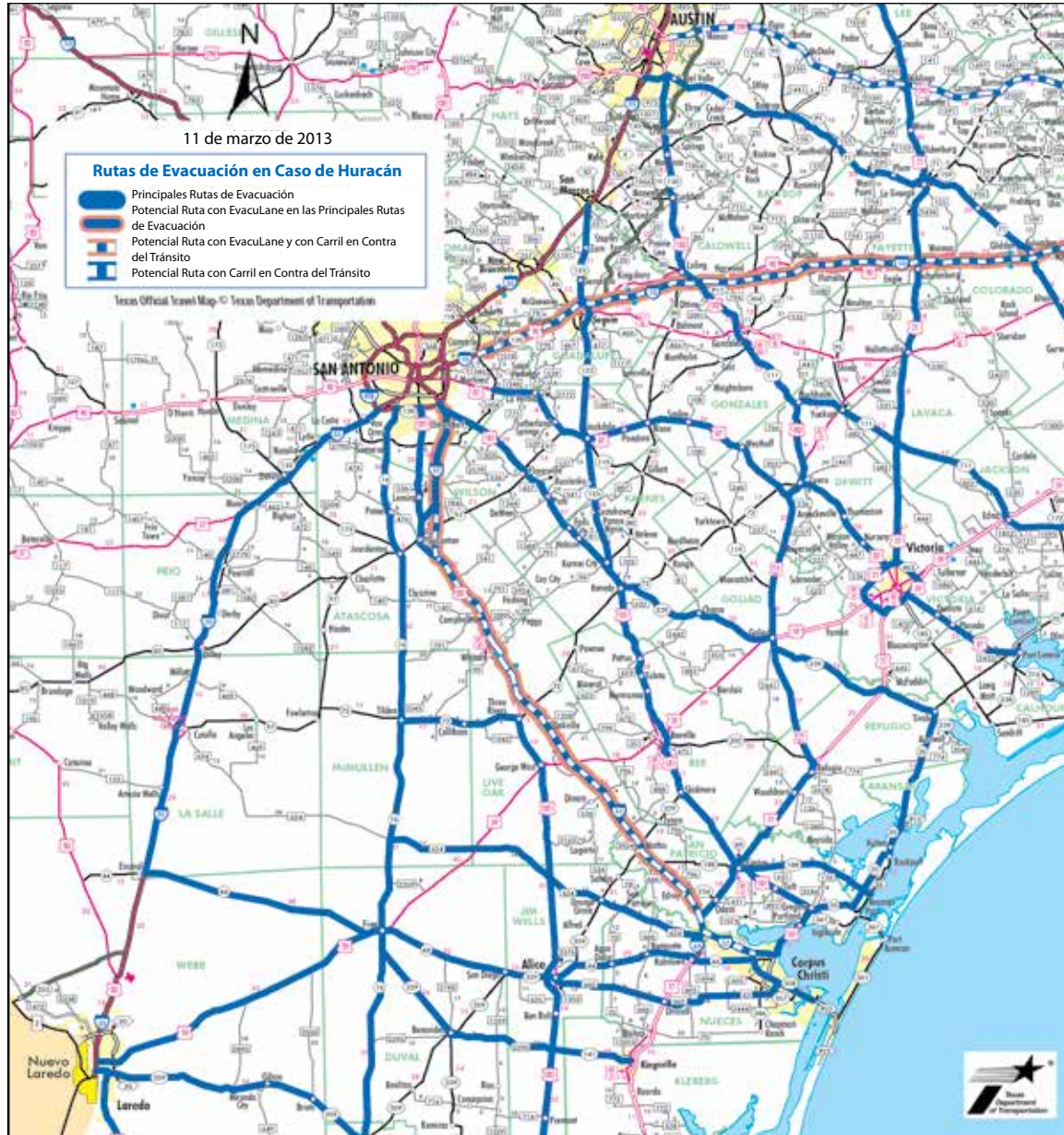
Para más información acerca de la resaca, visite [www.txdot.gov](http://www.txdot.gov)

<ul style="list-style-type: none"> <li>• Asegúrese que la información y lista de contactos de emergencia esté actualizada con la oficina de registro del campus universitario.</li> </ul>
<ul style="list-style-type: none"> <li>• Si el campus universitario ofrece un sistema de comunicación en caso de emergencia, regístrese como un usuario del programa.</li> </ul>
<ul style="list-style-type: none"> <li>• Tenga un plan de evacuación antes de que la tormenta entre en el Golfo.</li> </ul>
<ul style="list-style-type: none"> <li>• Siga las estaciones de radio y televisión.</li> </ul>
<ul style="list-style-type: none"> <li>• Contacte a la oficina del consejo estudiantil para asistencia con los planes de evacuación.</li> </ul>
<ul style="list-style-type: none"> <li>• Si usted tiene alguna clase de discapacidad y necesita asistencia, contacte a la oficina de servicios para discapacitados del campus universitario para hacer los arreglos pertinentes.</li> </ul>
<ul style="list-style-type: none"> <li>• Comuníquese con su familia e infórmele sobre su estatus y localización.</li> </ul>
<ul style="list-style-type: none"> <li>• Si el campus universitario está evacuando, no se le permitirá permanecer en las instalaciones, por lo que es recomendable que viaje fuera de la ciudad, preferiblemente a una ciudad que no quede en la costa.</li> </ul>
<ul style="list-style-type: none"> <li>• En caso de evacuación, lleve consigo siempre su identificación personal, carné estudiantil, una copia del contrato de alquiler (si vive en un apartamento rentado), la tarjeta del seguro médico, y otros documentos que considere importantes.</li> </ul>
<ul style="list-style-type: none"> <li>• Si usted tiene una cuenta bancaria en un banco local que pueda resultar afectado, retire el dinero necesario, ya que si viaja fuera de la ciudad no tendrá acceso a su dinero.</li> </ul>
<ul style="list-style-type: none"> <li>• Los estudiantes extranjeros deben llevar el pasaporte con la visa de estudiantes (I-20, I-94), carné estudiantil y horario de clases.</li> </ul>
<ul style="list-style-type: none"> <li>• Si utiliza un transporte personal, lleve consigo la mayor cantidad de artículos que le sea posible.</li> </ul>
<ul style="list-style-type: none"> <li>• Si decide conducir, llame al Departamento de Transporte al 1-800-452-9292, para asegurarse que las vías están abiertas y son seguras. También puede verificar en la internet en el siguiente enlace: <a href="http://www.txdot.gov">www.txdot.gov</a></li> </ul>
<ul style="list-style-type: none"> <li>• Si forma parte de un programa de evacuación, limite su equipaje.</li> </ul>
<ul style="list-style-type: none"> <li>• Lleve un botiquín de primeros auxilios con medicamentos para por lo menos 30 días.</li> </ul>
<ul style="list-style-type: none"> <li>• Tenga una carpeta con fotografías y un listado de las pertenencias valiosas que dejó atrás al evacuar, incluya descripciones de los objetos y número serial.</li> </ul>
<ul style="list-style-type: none"> <li>• Si tiene una mascota y necesita evacuar a un refugio, averigüe con anticipación en dónde puede dejar a su mascota ya que muchos refugios no las aceptan.</li> </ul>
<ul style="list-style-type: none"> <li>• No regrese al campus universitario hasta que se indique que es seguro regresar. Puede informarse por medio de la página de internet de la universidad, o por medio de la radio o televisión.</li> </ul>

Las personas que decidan evacuar sus hogares necesitan tomar en consideración la trayectoria proyectada del huracán a la hora de escoger la ruta de su destino de evacuación. Cuando vayan a evacuar, verifiquen las condiciones del tiempo y las carreteras antes de salir. Cuando las autoridades locales ordenen una evacuación de su área, ¡desaloje inmediatamente!

### Acciones Finales Antes de Evacuar

- Siga las indicaciones de los oficiales locales. Una vez emitida la orden de evacuar ¡hágalo inmediatamente!
- Lleve consigo su botiquín de suministros de emergencia.
- Evacúe tan pronto como le sea posible para evitar el tráfico y los peligros asociados con el mal tiempo.
- Bajo ninguna circunstancia permanezca en una casa móvil que se encuentre cerca de la costa.
- Recuerde que las grandes embarcaciones y las casas rodantes no serán permitidas sobre la autopista JFK y el Puente Harbor Bridge una vez comenzados los vientos.
- Haga planes para quedarse en su destino de evacuación por lo menos una semana ya que el paso al área afectada podría estar restringido por varios días.



### Información sobre las Carreteras de Texas

- TxDOT Condiciones de las Autopistas 1-800-452-9292 o visite [www.drivetexas.org](http://www.drivetexas.org)
- TXDOT Oficina de Corpus Christi 1-361-808-2300
- Radiodifusión de Información de Emergencia KLUX Radio 89.5 FM
- Twitter para TxDOT: @TxDOTAlert

### Apuntes de Evacuación

---

---

---

---

---

---

---

---

---

---

---

---

---

---

---

---

---

---

---

---

---

---

---

---

---

---

---

---

---

---

---



Las estaciones de autobús abrirán en función de las necesidades. NO vaya a las estaciones de autobús a menos que sea ordenado por los oficiales públicos de su localidad.

Si usted necesita transportación en autobús llame y regístrese cada año al número 2-1-1. Recuerde que sólo se permitirá un equipaje por persona. Lleve con usted una identificación con foto y sus medicamentos.



## Corpus Christi

- Cualquier parada de autobús de RTA
- Central de Evacuación – Gimnasio C.C. en Saratoga
- Richard M. Borchard Regional Fairgrounds, Robstown



## Victoria

- Centro Comunitario de Victoria



## Kingsville

- Corte de Justicia del Condado de Kleberg
- Estacionamiento de la Guardia Nacional de las Fuerzas Armadas



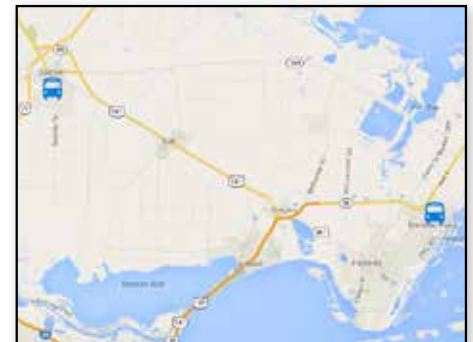
## Rockport

- Escuela Primaria Live Oak



## Port Lavaca

- Centro Comunitario Bauer



## Condado de San Patricio

- San Patricio County Fairgrounds
- Aransas Pass Civic Center



**SI USTED EVACUÓ EL ÁREA, ESPERE A QUE SU CIUDAD O CONDADO EMITA UNA ORDEN OFICIAL INDICÁNDOLE QUE PUEDE REGRESAR A SU HOGAR. ESTÉ PREPARADO PARA MOSTRAR EVIDENCIA DE QUE USTED RESIDE EN SU VIVIENDA, POR EJEMPLO, MOSTRANDO COPIAS DE SUS RECIBOS DE SERVICIOS (UTILIDADES) MÁS RECIENTES.**

## Limpeza de Escombros

- Las ciudades y condados darán a conocer un horario específico para remover y recoger los escombros. Los escombros dentro de propiedades privadas no podrán ser recogidos.
- Los materiales de construcción, restos de comida, desperdicios peligrosos del hogar y aparatos desechados deben ser separados y llevados afuera para poder ser recogidos.

## Limpeza en General

- Tenga mucho cuidado con los daños estructurales al igual que con los cables eléctricos. No intente mover las vigas de soporte estructural o escombros de gran tamaño.
- Por ningún motivo encienda generadores eléctricos dentro de su hogar. La inhalación del monóxido de carbono producido por los generadores podría causarle la muerte. Asegúrese que los generadores eléctricos están en un sitio con buena ventilación.
- No utilice ningún tipo de llama o fogata en el interior de su hogar.
- Limite el uso de su vehículo para sólo emergencias, ya que las condiciones de las carreteras podrían ser peligrosas hasta que estén libres de escombros.

## Agua

- Esté muy pendiente a las instrucciones con relación al suministro público de agua. Límitese al uso de agua embotellada o hervida hasta que se le indique lo contrario.
- Usted puede usar cloro para desinfectar el agua y así poder tomarla o usarla para la limpieza. Agregue 1/8 de cucharada de cloro doméstico por galón de agua clara ó 1/4 de cucharada por galón si el agua está turbia. Deje que la mezcla repose por 30 minutos antes de utilizarla.

## Limpeza en el Interior del Inmueble

- Desinfecte y seque cuidadosamente el interior de los edificios al igual que todos los artículos en su interior. Así prevendrá el crecimiento de bacterias, virus y moho que le podrían causar enfermedades.
- Limpie paredes, pisos y gabinetes con agua y jabón. Desinfectelos con una mezcla de una tasa de cloro por cada 5 galones de agua.
- Lave toda la ropa y mantas con agua caliente. Deje secar y rocíe con desinfectante todos los artículos que no puedan ser lavados. Lave con vapor las alfombras. Deseche todos los artículos que fueron tocados por agua y que no puedan ser desinfectados.

## Restablecimiento de las Utilidades

- Asegúrese que las tuberías de gas no tengan fugas. Si usted percibe olor a gas salga de su residencia inmediatamente. No utilice el teléfono o encienda las luces de su residencia. Comuníquese con la compañía proveedora de gas desde la casa de algún vecino.
- Reporte a la compañía de electricidad los daños visibles a los cables de electricidad. Si observa que algún equipo eléctrico o circuito eléctrico está expuesto al agua apague el interruptor principal de electricidad.
- No conecte generadores a los interruptores de electricidad de su casa. Si el generador está encendido cuando el servicio eléctrico se restablece, podría provocar un incendio o una situación peligrosa para los empleados que están trabajando en restaurar la electricidad.
- Aunque otra compañía de electricidad pueda repararle los cables de electricidad, solamente su compañía proveedora podrá restaurarle la energía.



## Limpeza de las Aguas Residuales

- Si usted sospecha que la tubería de su hogar está dañada, no utilice la plomería (inodoro, lavadero, etc.). Comuníquese con su compañía de agua o con un plomero.
- Usted puede fabricar un inodoro portátil de la siguiente manera:
  - Use una cubeta de 5 galones que tenga una tapa que cierre firmemente y cúbralo con una bolsa de basura resistente.
  - Agréguele a la cubeta arena para gatos, esta es útil ya que sirve como desinfectante y desodorizante. Mantenga la tapa de la cubeta firmemente cerrada.
  - Mantenga la cubeta en un lugar fresco y oscuro. Limpie y desinfecte la cubeta inmediatamente.
- Puede seguir usando su inodoro hasta que el tanque de agua quede vacío. Sólo coloque una bolsa de basura resistente y un desinfectante que contenga cloro adentro de la tasa del inodoro para cuando necesite utilizarlo. Después de cada uso, remueva la bolsa y llévela afuera de su hogar.
- En caso de daños o fallas en el servicio de alcantarillado, se anunciarán las instrucciones de cómo desechar residuos humanos.
- No se deshaga de su materia fecal dentro de los botes de basura de la ciudad.

## Condado de Aransas

- Policía de Rockport - 361-729-1111
- Alguacil del Condado - 361-729-2222
- Policía de Fulton 361-729-5533

## Condado de Bee

- Manejo de Emergencias del Condado 361-621-1550 - www.co.bee.tx.us
- Alguacil del Condado - 361-362-3221

## Condado de Calhoun

- Manejo de Emergencias del Condado 361-553-4400 - www.calhouncotx.org
- Alguacil del Condado - 361-553-4646

## Condado de Goliad

- Juez del Condado de Goliad 361-645-3337
- Alguacil del Condado - 361-645-3451

## Condado de Jim Wells

- Manejo de Emergencias del Condado 361-668-1018
- Manejo de Emergencias de Alice 361-664-3111
- Alguacil del Condado de Jim Wells 361-668-0341

## Condado de Kleberg

- Manejo de Emergencias del Condado 361-595-8527
- Alguacil del Condado - 361-595-8500

## Condado de Live Oak

- Alguacil del Condado - 361-449-2271

## Condado de Nueces

- Manejo de Emergencias del Condado - 361-888-0513 - www.co.nueces.tx.us

- Ciudad de Corpus Christi 361-826-1100 - www.cctexas.com
- Alcaldía de Port Aransas 361-749-4111 cityofportaransas.org
- Ciudad de Robstown 361-387-2522 www.rfd@cityofrobstown.com
- Policía de Bishop - 361-584-2443

## Condado de Refugio

- Manejo de Emergencias del Condado 361-526-2820
- Alguacil del Condado - 361-526-1698

## Condado de San Patricio

- Manejo de Emergencias del Condado 361-364-9650
- Policía de Ingleside - 361-776-2531
- Policía de Portland - 361-777-4444
- Alguacil del Condado - 361-364-9600
- Policía de Aransas Pass - 361-758-5224

## Condado de Victoria

- Manejo de Emergencias de la Ciudad/ Condado - 361-580-5770

## Información Adicional

- Departamento de Seguridad Nacional de los Estados Unidos www.ready.gov
- Cruz Roja Americana www.redcross.org *(ingrese el código postal para encontrar su oficina local)* Número disponible las 24 horas para asistencia 1-800-RED CROSS (1-800-733-2767)

---

---

---

---

---

---

---

---

---

---

---

---

---

---

---

---

---

---

---

---

---

---

---

**¡Si no es una Emergencia NO LLAME al 911!**



# Coloring Contest Photo Winner



The South Texas News Leader.



AMS Bill Vessey

Kristin Diaz

NWA Alan Holt

When All Eyes Are On The Gulf...  
Keep Your Eyes On Us.

[www.kiiitv.com](http://www.kiiitv.com)





Estamos a la disposición de la comunidad antes y después de la tormenta.





Federally  
Insured by  
NCUA

# WE'RE ALWAYS PREPARED

If an emergency does occur and you have to evacuate, we've got you covered. Our shared branch network gives you access to thousands of credit unions and ATMs nationwide.

**NavyArmy**  
COMMUNITY CREDIT UNION

5725 Spohn Drive, Corpus Christi 361-986-4500 | [navyarmyccu.com](http://navyarmyccu.com)



**FARMERS**  
INSURANCE

**Need windstorm insurance?  
Call Ruben A. Bonilla**

361-881-1033 | 2727 Morgan Ave, Ste. 300



**kiiitv.com**