



**CTIC**  
Caribbean Tsunami  
Information Centre

A Government of Barbados –  
UNESCO/IOC  
Partnership



**CDEMA**  
Caribbean Disaster Emergency  
Management Agency



# Deuxième Webinaire

**Dr. Elizabeth Vanacore**

Sismologue, Réseau Sismique de Porto Rico  
ICG CARIBE-EWS CARIBE WAVE TT Directrice

**Christa G. von Hillebrandt-Andrade**

Directeur adjoint, ITIC Bureau des Caraïbes  
ICG CARIBE-EWS WG IV Directrice

**Stephanie Soto**

BSc en Géologie  
ITIC Bureau des Caraïbes

#CARIBEWAVE  
#TSUNAMIREADY

17 février 2022

# Objectifs

Dans ce webinaire, l'importance des éléments suivants sera soulignée:

- Mises à jour de l'exercice
- Méthodes de communication
- Inscription
- Questionnaire post-exercice
- Médias (téléchargement de photos/vidéos)
- Vidéo CW

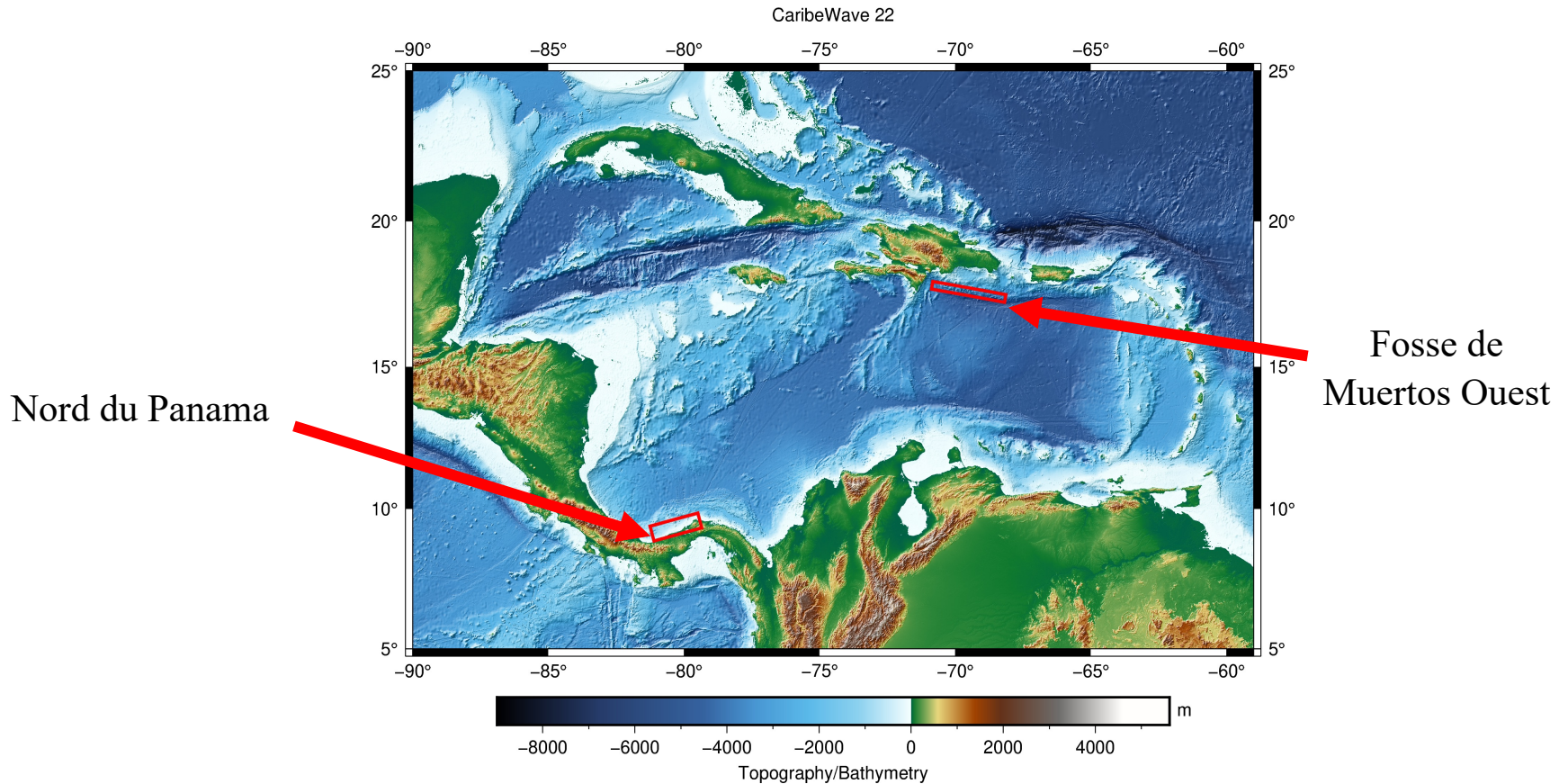
**Remarque:** Le premier webinaire a donné un aperçu des produits PTWC simulés, cela ne sera pas abordé. Pour la présentation et l'enregistrement, rendez-vous sur <https://www.weather.gov/ctwp/caribewave22>

# Métriques

Objectifs	2016 Résultat	2017 Résultat	2018 Résultat	2019 Résultat	2020 Résultat	2021 Résultat	2022 Métrique
<b>TWFP reçoit le message fictif</b>	84%	95%	100%	89%	97%	97%	100%
<b>Participation des Etats membres du ICG CARIBE EWS avec des points focaux d'alerte aux tsunamis</b>	100%	100%	97%	100%	92%	98%	100%
<b>Participation de la communauté (au-delà de TWFP)</b>	73%	82%	77%	66%	38%	56%	95%
<b>Nombre du participants</b>	332,812	679,985	643,403	793,353	4,622	333,518	+10%
<b>Pays soumettant le questionnaire sur l'exercice</b>	100%	100%	91%	82%	92%	95%	100%
<b>Les États et territoires membres sont satisfaits de l'exercice</b>				82%	76%	96%	100%

# CARIBE WAVE 22

## Carte Scénarios



Scène	Temps d'origine	Mw	Épicentre
Fosse de Muertos Ouest	14:00:00 UTC	8.0	17.5°N, 69.5°W
Nord du Panama	10 mars 2022	8.3	9.3°N, 80.3°W

# Produits PTWC pour CARIBE WAVE 22:

- Le message dummy initial pour les deux scénarios sera émis le **10 mars 2022 à 1400 UTC** et diffusé sur tous ses canaux de diffusion standards.

Center	WMO ID	AWIPS ID	NWWS	GTS/WIS/ WMO	GEONET CAST AMERICAS	HRIT/ EMWIN*	AISR	Fax	Email
PTWC	WECA41 PHEB	TSUCAX	Yes	Yes	Yes	Yes	Yes	Yes	Yes

\*ID de canal virtuel (VCID): “20” – Priorité EMWIN [1 et 2 bulletins]

- Pour vérifier la liste actuelle de avril 2021 de la désignation officielle UNESCO IOC CARIBE EWS TWFP et NTWC, consulter :

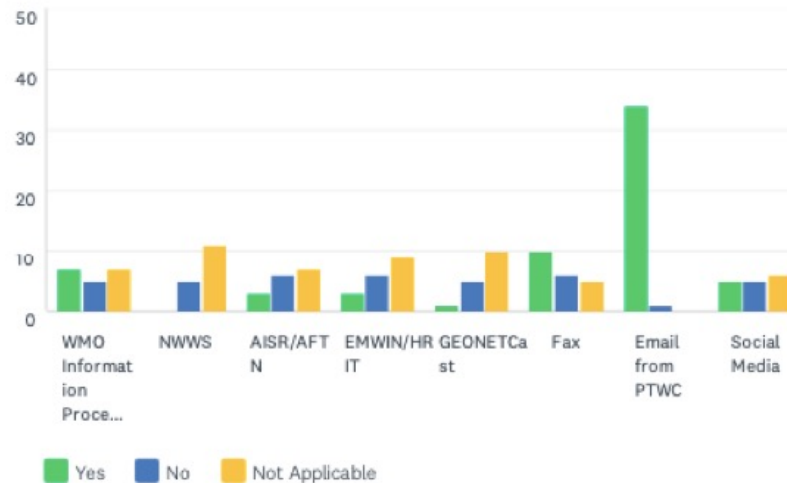
[http://www.ioc-tsunami.org/index.php?option=com\\_content&view=article&id=6&Itemid=22&lang=en](http://www.ioc-tsunami.org/index.php?option=com_content&view=article&id=6&Itemid=22&lang=en)

- Nom d'utilisateur:** tsunami    **Mot de passe:** bigwave
- Pour les changements email: **b.aliaga@unesco.org**

# Résultats de la diffusion des messages de CARIBE WAVE 21

Q5 The PTWC issued the CARIBE WAVE 21 Dummy Message by several methods. Please check all methods through which the message was received by the TWFP/NTWC.

Answered: 36 Skipped: 0



Notez le faible nombre de TWFP/NTWC utilisant GTS/WIS – il est important de vérifier avec les services MET qu'ils utilisent ces systèmes pour la réception des messages de tsunami.

## Appendix E. TWC Dummy (Start of Exercise) Message

PTWC ← Centre

WECA41 PHEB 191400 ← WMO ID

TSUCAX ← AWIPS ID

TEST...INITIAL DUMMY START OF EXERCISE MESSAGE...TEST  
NWS PACIFIC TSUNAMI WARNING CENTER/NOAA/NWS  
ISSUED AT 1400Z 10 MAR 2022

...TEST...CARIBE WAVE 22 TSUNAMI EXERCISE DUMMY MESSAGE. REFER TO THE EXERCISE HANDBOOK.  
THIS IS AN EXERCISE ONLY...TEST...

THIS MESSAGE IS BEING USED TO START THE CARIBE WAVE 22 TSUNAMI EXERCISE AND TEST COMMUNICATIONS WITH UNESCO IOC CARIBE EWS NTWCS AND TWFPS. THIS WILL BE THE ONLY EXERCISE MESSAGE BROADCAST FROM THE PACIFIC TSUNAMI WARNING CENTER EXCLUDING SPECIAL EMAIL MESSAGES DISCUSSED IN THE HANDBOOK. THE HANDBOOK IS AVAILABLE AT THE WEB SITE CARIBEWAVE.INFO. THE EXERCISE PURPOSE IS TO PROVIDE AND EVALUATE THE CARIBE EWS TSUNAMI WARNING SYSTEM.

THIS IS ONLY AN EXERCISE.

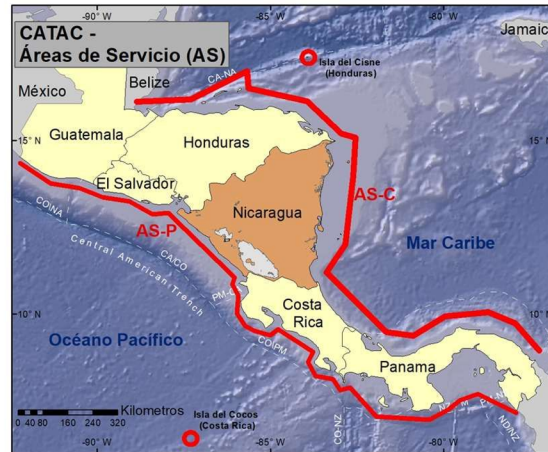
\$\$

# CATAC Dummy Message

Le 10 mars, le message dummy initial sera émis et diffusé sur ses canaux de diffusion standard.

Center	WMO ID	AWIPS ID	NWWS	GTS/WIS/WMO	GEONET CAST AMERICAS	HRIT/ EMWIN*	AISR	Fax	Email
CATAC	MNMG	Not Applicable	Not Applicable	Not Applicable	Not Applicable	Not Applicable	Not Applicable	Not Applicable	Yes

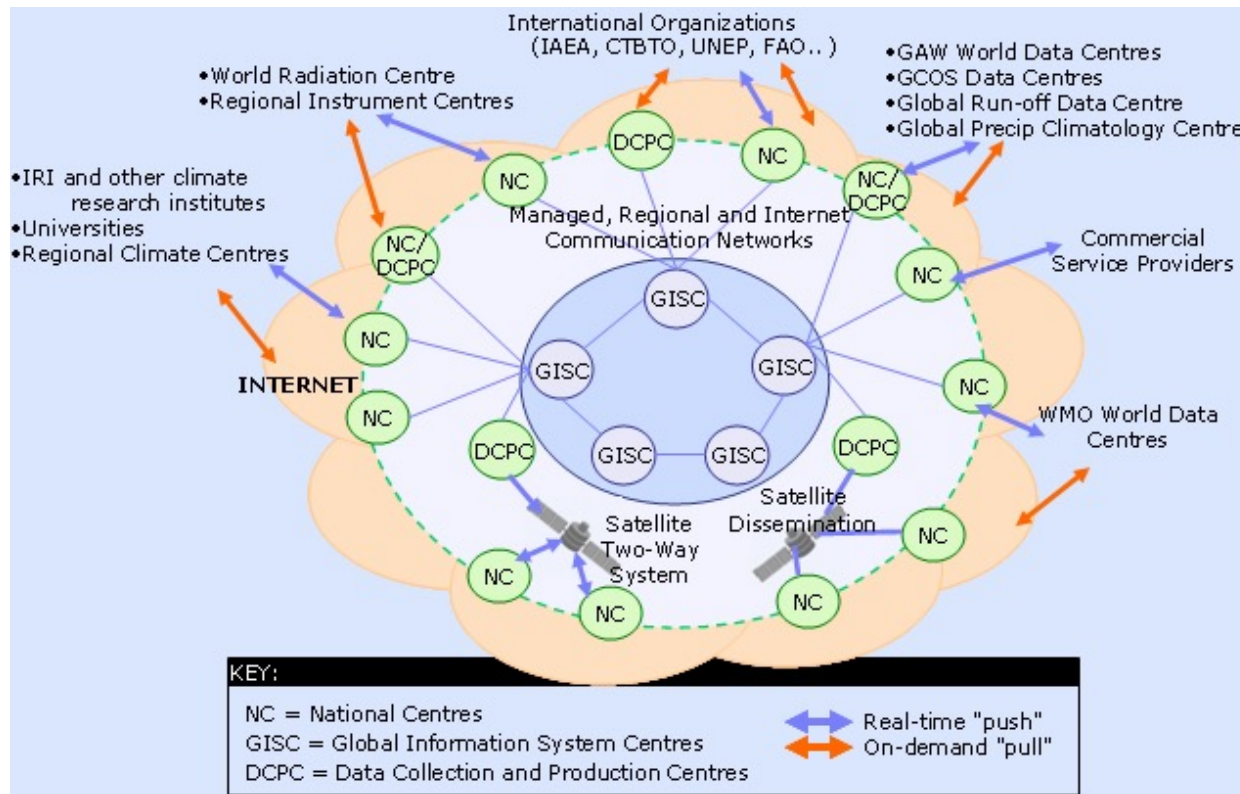
Seuls les pays et régions d'Amérique centrale en accord avec le centre recevront le message.



CATAC – Les aires de responsabilité



# WMO Information System (WIS)



# Réception WMO WIS / GTS

- Si vous avez un accès direct au GTS
  - Vous recevrez un message avec l'entête GTS WECA41 PHEB via votre lien GTS.
- Si vous ne disposez pas d'un accès direct au GTS
  - Vous pouvez vous abonner à la réception des alertes aux tsunamis par le biais d'un Centre du Système D'information Mondial (GISC) de WMO.
  - Vous recevrez un message avec l'entête GTS WECA41 PHEB sur votre serveur FTP, SFTP enregistré ou par e-mail.

# Réception WMO WIS / GTS

- Si vous ne disposez pas d'un accès direct au GTS
    - Inscrivez-vous sur <https://gisc.dwd.de>
    - Lors de l'inscription, choisissez votre Organisation ou utilisez Public
    - Après la connexion, allez dans Abonnements -> Abonnements Internet
    - Cliquez sur Modifier les destinations et cliquez sur +
    - Entrez les détails de la livraison (serveur ftp ou sftp, ou e-mail)
    - Cliquez sur Modifier les abonnements et cliquez sur +
    - Choisissez Tsunami\_warnings dans la liste déroulante du package de produits par défaut.
    - **Ne cochez PAS Copier les produits**
    - Cliquez sur Créer un abonnement et Enregistrer
- Vous êtes maintenant prêt à recevoir les avertissements de tsunami du WIS

**Avoir des problèmes?** Ecrivez à [wis@wmo.int](mailto:wis@wmo.int) avec le sujet: help Tsunami Warning

# Présentation de la Diffusion par Satellite de la NOAA

## GEONETCast Americas (GNC-A)

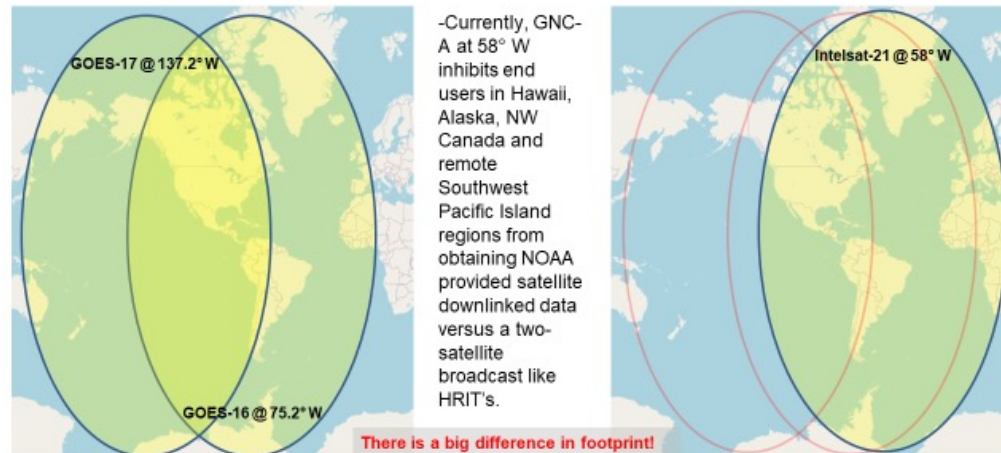
–Une émission commerciale par satellite financée par la NOAA pour couvrir l'Amérique. Les données sont fournies à la diffusion à partir de plusieurs pays/organisations. GNC-A fait partie d'un réseau mondial de satellites pour diffuser des données d'observation de la Terre de manière durable et rentable.

## Transmission d'information à haut débit / Réseau d'information météorologique des gestionnaires d'urgence (HRIT/EMWIN)

–HRIT/EMWIN est une émission fournie par la NOAA, disponible à partir des satellites Est/Ouest de la série GOES-R. Les deux diffusions par satellite sont limitées en bande passante, les produits disponibles sont donc limités ou en résolution inférieure par rapport à GNC-A.

	High Rate Information Transmission/Emergency Managers Weather Information Network	GEONETCast Americas
Satellite	GOES @75.2° and 137° W	Intelsat 21 @ 58° W
Center Downlink Frequency	1694.1 MHz (L band)	4080.0 MHz (C band)
Data Rate	400 Kbps	20 Mbps
Modulation	BPSK	QPSK
Polarization	Linear	Vertical
Data Format	CCSDS/CGMS LRIT	DVB-S2

## HRIT East & West versus GNC-A Footprint



# Où trouver l'alerte aux tsunamis sur GNC-A

—En plus de l'équipement d'antenne RF, les utilisateurs de GNC-A doivent disposer du logiciel client FFAZZT Kencast pour pouvoir ingérer l'émission.

—Nécessite des frais de licence uniques

—Dans la diffusion GNC-A, il existe douze dossiers/canaux ISCS (International Services Communication System) pour diverses transmissions de produits.

—Les utilisateurs trouveront tous les avertissements, veilles et avis de tsunami (WWA) dans le dossier intitulé «**ISCS-WARN**»

—ISCS-WARN a la priorité de diffusion la plus élevée.

—Tous les WWA Tsunami arriveront sous forme de fichiers texte (TXT)

—Les utilisateurs de GNC-A doivent activer ce canal pour recevoir des avertissements dans les paramètres de configuration FAZZR

Name

- EUMETSAT
- GOES-R-RGB-Composites
- ISCS-GRIB2
- ISCS-SURFACE
- ISCS-UA
- ISCS-FCAST
- INPE
- ISCS-WARN
- ISCS-BUFR
- ISCS-RADAR
- GOES-R-GLM-Products
- USEPA
- ISCS-PIC
- ISCS-ADMIN
- RANET
- NOAA-NESDIS
- ISCS-SAT
- ISCS-ANLZ-CLIMATE
- IMN-CostaRica
- CONAE
- ISCS-GRIB1
- MARN-El Salvador
- NADM
- CIMSS

- T\_WUGL31BGSF091718\_C\_KWBC\_20210209172112\_24248564-4908
- T\_SECA42TJSJ091716RRA\_C\_KWBC\_20210209171711\_24248564-4907-TMASJU
- T\_WEXX20PAAQ091714\_C\_KWBC\_20210209171518\_15991038-5544
- T\_WEXX20PAAQ091714\_C\_KWBC\_20210209171518\_15991038-5545-TSUAT1
- T\_WEXX30PAAQ091714\_C\_KWBC\_20210209171518\_15991038-5546-TSUATE
- T\_WEXX20PAAQ091714\_C\_KWBC\_20210209171511\_24248564-4905-TSUAT1
- T\_WSMC31GMMC091713\_C\_KWBC\_20210209171511\_24248564-4906
- T\_WWFJ40NFFN091700\_C\_KWBC\_20210209171218\_15991038-5543
- T\_WWFJ40NFFN091700\_C\_KWBC\_20210209171211\_24248564-4904

U.S. Atlantic, Gulf of Mexico, Canada	Example: WEXX20 PAAQ Example: WEXX20 PAAQ Example: WEXX20 PAAQ	TSUAT1	NTWC	Segmented Tsunami Warnings, Watches, and Advisories
	Example: WEXX30 PAAQ Example: WEXX30 PAAQ Example: WEXX30 PAAQ	TSUATE	NTWC	Tsunami Warnings, Watches, and Advisories
	Example: WEXX40 PAAQ Example: WEXX40 PAAQ Example: WEXX40 PAAQ	TSUSPA	NTWC	Spanish Tsunami Warnings, Watches, and Advisories
	Example: WEXX32 PAAQ	TIBATE	NTWC	Tsunami Information Statements
	Example: WEXX42 PAAQ	TIBSPA	NTWC	Spanish Tsunami Information Statements

**Exemple d'un test NTWC Tsunami Routine Communications  
Test US East & Gulf Coast reçu via GNC-A le 9 février 2021 à  
17:15 UTC**

# Communauté d'utilisateurs connus de GNC-A

## Points d'entrée GNC-A

en rouge sont CARIBE EWS NTWC/TWFP



- |                        |                                 |                                   |                   |
|------------------------|---------------------------------|-----------------------------------|-------------------|
| • Antigua and Barbuda* |                                 | <b>Guatemala</b>                  | <b>INSIVUMEH</b>  |
| • Barbados*            | CIMH                            | <b>Honduras</b>                   | <b>COPECO</b>     |
| • <b>Belize</b>        | <b>NMS-Belize</b>               | <b>Haiti</b>                      | <b>UHM</b>        |
| • Costa Rica           | AEROPUERTO-JSM                  | Panama                            | SERVIR-CATHALAC   |
| • Costa Rica           | IMN Costa Rica                  | <b>Dominican Republic</b>         | <b>ONAMET</b>     |
| • Costa Rica           | AEROPUERTO-LIBERIA              | Mexico                            | CONAGUA-SMN       |
| • Cuba                 | INSMET                          | Mexico                            | CONAGUA-Ciudad de |
| • Dominica*            |                                 | Mexico                            | CONAGUA-Chiapas   |
| • El Salvador          | MARN-Aeropuerto Llopango        | Mexico                            | CONAGUA-Yucatán   |
| • El Salvador          | MARN-Puerto Acajutla            | Mexico                            | CONAGUA-Veracruz  |
| • El Salvador          | MARN-Puert Corsain              | Mexico                            | UNAM-ICML         |
| • El Salvador          | MARN-Universidad de El Salvador | Mexico                            | CENAPRED          |
| • El Salvador          | MARN-Las Mercedes               | Mexico                            | UABC              |
| • Grenada*             |                                 | Mexico                            | INEGI             |
|                        |                                 | Mexico                            | AEM-CICESE        |
|                        |                                 | Mexico                            | UNAM              |
|                        |                                 | Puerto Rico                       | PRSN              |
|                        |                                 | Saint Kitts and Nevis*            |                   |
|                        |                                 | Saint Vincent and the Grenadines* |                   |

\* À installer d'ici février 2022

# Où trouver l'alerte au tsunami sur HRIT/EMWIN

—En plus de l'équipement d'antenne RF, les utilisateurs doivent disposer d'un logiciel pour ingérer/visualiser les données.

—Dans l'émission HRIT/EMWIN, il y a un total de trois canaux EMWIN fournis par le Service Météorologique National (VCID 20-22)

—Les utilisateurs trouveront tous les avertissements, veilles et avis de tsunami (WWA) dans le VCID 20, en tant que message de priorité 1.

—Les données de priorité 1 et 2 sur VCID 20 ont la priorité de diffusion la plus élevée.

— Tous les WWA Tsunami arriveront sous forme de fichiers texte (TXT) enveloppés dans une extension de fichier .Irit

—Devra être déballé pour visualiser

VCID #	Product Name
0	Admin Text
1	Mesoscale Imagery
2	CMI Band 2
7	CMI Band 7
8	CMI Band 8
9	CMI Band 9
13	CMI Band 13
14	CMI Band 14
15	CMI Band 15
17	G17 CMI Band 13
20	EMWIN – High Priority
21	EMWIN - Graphics
22	EMWIN – Low Priority
24	NHC Maritime Graphics Products
25	GOES-16 Level II Products
30	DCS Admin
32	DCS Data New Format

A\_SNAU01AMMC091700\_C\_KWIN\_20210209171517\_738012-2-OBSU01AU.Irit  
 A\_FTPA32KWBC091715\_C\_KWIN\_20210209171504\_737995-2-TAFWBFCJ.Irit  
 A\_UBCA90KWBC091715\_C\_KWIN\_20210209171503\_737990-2-UABA90CA.Irit  
 A\_FTUS80KWBC091715\_C\_KWIN\_20210209171506\_737999-2-TAFALLUS.Irit  
 A\_NWUS51KALY091714\_C\_KWIN\_20210209171501\_737988-2-LSRALYNY.Irit  
 A\_NWUS55KBYZ091714\_C\_KWIN\_20210209171455\_737979-2-LSRBYZMT.Irit  
 A\_FNUS76KHNX091714\_C\_KWIN\_20210209171441\_737970-2-FWSHNXCA.Irit  
 A\_SXMS50KWAL091714\_C\_KWIN\_20210209171446\_737972-2-MISDCPSV.Irit  
 A\_WEXX30PAAQ091714\_C\_KWIN\_20210209171454\_737978-1-TSUATEUS.Irit  
 A\_WEXX20PAAQ091714\_C\_KWIN\_20210209171454\_737977-1-TSUAT1US.Irit  
 A\_WEXX20PAAQ091714\_C\_KWIN\_20210209171449\_737974-1-TSUAT1US.Irit  
 A\_SXMS50KWAL091714\_C\_KWIN\_20210209171436\_737964-2-MISDCPSV.Irit  
 A\_FTFJ31NFFN091700\_C\_KWIN\_20210209171433\_737957-2-TAFJ31FJ.Irit  
 A\_SXMS50KWAL091713\_C\_KWIN\_20210209171432\_737954-2-MISDCPSV.Irit  
 A\_NWUS51KALY091714\_C\_KWIN\_20210209171429\_737949-2-LSRALYNY.Irit  
 A\_SXMS50KWAL091714\_C\_KWIN\_20210209171432\_737955-2-MISDCPSV.Irit  
 A\_SAU580KWBC091714\_C\_KWIN\_20210209171428\_737945-2-SAHOURLY.Irit  
 A\_SAU570KWBC091700\_C\_KWIN\_20210209171427\_737943-2-SAHOURLY.Irit  
 A\_SPU580KWBC091714\_C\_KWIN\_20210209171428\_737946-2-MISS80US.Irit  
 A\_SAU570KWBC091714\_C\_KWIN\_20210209171427\_737942-2-SAHOURLY.Irit  
 A\_SPU570KWBC091714\_C\_KWIN\_20210209171427\_737944-2-MISS70US.Irit  
 A\_SXPA50KWAL091713\_C\_KWIN\_20210209171425\_737937-2-MISA50US.Irit  
 A\_SXMS50KWAL091713\_C\_KWIN\_20210209171425\_737936-2-MISDCPSV.Irit

**Exemple d'un récent test NTWC Tsunami Routine Communications Test US East & Gulf Coast reçu via HRIT/EMWIN le 9 février 2021 à 17:15 UTC**

# Liens Web Utiles et Informations de Contact

**Plus d'informations sur la diffusion  
GEONETCast America**

– <https://geonetcast.wordpress.com/>

**Plus d'informations sur la diffusion  
HRIT/EMWIN**

– <https://www.noaasis.noaa.gov/>

– <https://www.weather.gov/emwin/>

**Plus d'informations sur la ligne de base des  
produits GNC-A et EMWIN NWS**

– <https://www.weather.gov/iscs/baseline>

**Eu savoir plus sur le Tsunami WMO Headers,  
AWIPS ID's and Origin**

– [https://ntwc.ncep.noaa.gov/?page=product\\_list](https://ntwc.ncep.noaa.gov/?page=product_list)

**GNC-A and HRIT/EMWIN Broadcast POC**

**HRIT/EMWIN Program Manager**

Ian Avruch – [ian.avruch@noaa.gov](mailto:ian.avruch@noaa.gov)

**GEONETCast Americas Program Manager**

Seth Clevestine – [Seth.Clevestine@noaa.gov](mailto:Seth.Clevestine@noaa.gov)  
or

Primary Email POC – [GNC.Americas@noaa.gov](mailto:GNC.Americas@noaa.gov)

**EMWIN and ISCS Program Manager**

Robert Gillespie – [Robert.Gillespie@noaa.gov](mailto:Robert.Gillespie@noaa.gov)  
or

Primary Email - [nws.emwin.support@noaa.gov](mailto:nws.emwin.support@noaa.gov)



# Dummy (début d'exercice) Message

Le message du début de l'exercice CARIBE WAVE 22 sera envoyé sur le(s) compte(s) Twitter de PTWC.

“This is a test message for CARIBEWAVE 22 tsunami exercise  
#CaribeWave”

. (Il sera diffusé à 14h00 UTC sur les comptes / abonnés NWS\_PTWC et  
NWS\_CTWP)

# Messages Simulés sur le Tsunami

À partir **1407 UTC**, les courriels PTWC contenant tous les produits améliorés simulés seront envoyés aux serveurs Web CARIBE EWS, TWFP et NTWC désignés pour l'un des scénarios.

- D'ici le **25 Février 2022**, chaque État membre doit sélectionner un scénario et remplir le questionnaire suivant ([https://www.surveymonkey.com/r/CW22\\_ScenarioSelection](https://www.surveymonkey.com/r/CW22_ScenarioSelection)) pour sélectionner le scénario que leur pays utilisera pour l'exercice.
- Si l'État membre n'informe pas le PTWC et le CTWP, les organisateurs décideront pour quel scénario le PTWC enverra les produits.
- Chaque pays et territoire choisira un scénario et décidera si et comment diffuser les messages dans sa zone de responsabilité.

## CARIBE WAVE 22 Scénarios par État membre/territoire

Mis a jour le 17 février

Fosse de Muertos Ouest	Nord du Panama
Antigua and Barbuda	Belize
Aruba	Cayman Islands
Barbados	Costa Rica
Bermuda	Guatemala
Brazil	Honduras
British Virgin Islands*	Jamaica
France	Mexico
Guyana	Nicaragua
Haiti	Panama
Netherlands (Bonaire, Sint Eustatius, Saba)	
Puerto Rico*	
US Virgin Islands*	
Venezuela	

\*PTWC a préparé les produits domestiques simulés correspondants

**DATE LIMITE POUR SÉLECTIONNER UN SCÉNARIO: VENDREDI 25 février 2022**

# Chronologie des Messages par PTWC

## Fosse de Muertos Ouest

Date	Heure (UTC)	PTWC	
		Type de Produit	Méthode de transmission
3/10/22	1400	---- Le séisme se produit ----	
3/10/22	1400	Fictif	NWWS, GTS, EMWIN, AISR, Fax, Email
3/10/22	1407	Message Initial de Menace Tsunami #1	Email
3/10/22	1430	Message de Menace Tsunami #2 et Produits Graphiques Améliorés	Email
3/10/22	1500	Message de Menace Tsunami #3 Supplément avec Observations	Email
3/10/22	1600	Message de Menace Tsunami #4 Supplément avec Observations	Email
3/10/22	1700	Message de Menace Tsunami #5 Supplément avec Observations	Email
3/10/22	1800	Message de Menace Tsunami #6 Supplément avec Observation	Email
3/10/22	1900	Message de Menace Tsunami #7 Supplément avec Observations	Email
3/10/22	2000	Message Final Sur la Menace Tsunami #8	Email

# Chronologie des Messages par PTWC Nord du Panama

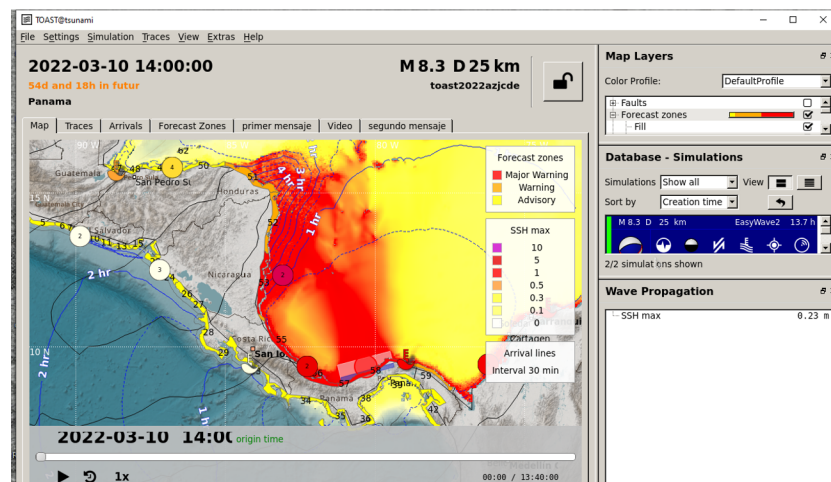
Date	Heur (UTC)	PTWC	
		Type de Produit	Méthode de transmission
3/10/22	1400	- - - - Le séisme se produit - - - -	
3/10/22	1400	Fictif	NWWS, GTS, EMWIN, AISR, Fax, Email
3/10/22	1407	Message Initial de Menace Tsunami #1	Email
3/10/22	1430	Message de Menace Tsunami #2 et Produits Graphiques Améliorés	Email
3/10/22	1500	Message de Menace Tsunami #3 Supplément avec Observations	Email
3/10/22	1600	Message de Menace Tsunami #4 Supplément avec Observations	Email
3/10/22	1700	Message de Menace Tsunami #5 Supplément avec Observations	Email
3/10/22	1800	Message de Menace Tsunami #6 Supplément avec Observations	Email
3/10/22	1900	Message de Menace Tsunami #7 Supplément avec Observations	Email
3/10/22	2000	Message Final Sur La Menace Tsunami #8	Email

# CATAC Messages Simulés

Le Central America Tsunami Advisory Center (CATAC) enverra les produits simulés à partir de 1407 UTC pour le scénario du nord du Panama aux pays et régions d'Amérique centrale en accord avec le centre.

1. SMS en espagnol : e-mail

2. Produits graphiques : email, Telegram, CATAC page Web



**Produits graphiques :**

1. Amplitudes prévues aux marégraphes
2. Amplitudes prévues dans les zones côtières
3. Film sur la propagation du tsunami



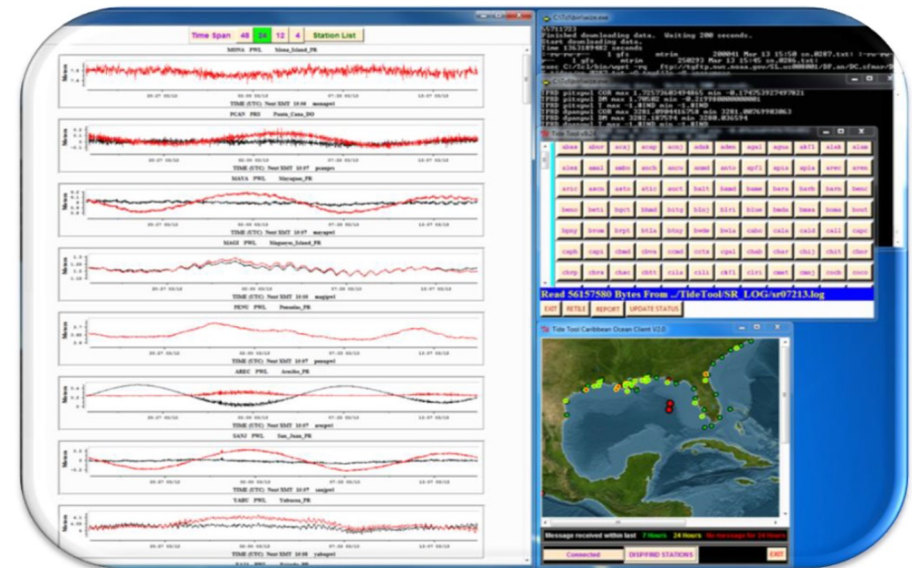
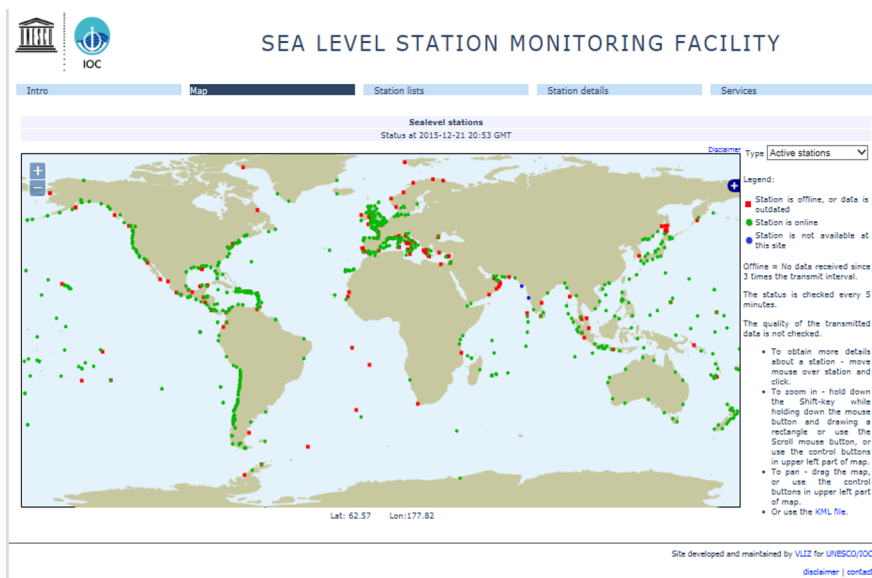


# Surveillance de Niveau de la Mer

À titre de bonne pratique pour l'exercice, les autorités correspondantes sont invitées à vérifier en temps réel les relevés du niveau de la mer sur l'installation de surveillance du niveau de la mer de la COI et l'outil Tide, qui peuvent également être gérés avec les paramètres sismiques.

**IOC Sea Level Monitoring Facility**  
<http://www.ioc-sealevelmonitoring.org/>

**Tide Tool**  
[stuart.weinstein@noaa.gov](mailto:stuart.weinstein@noaa.gov)





# Participation des Etats Membres

## Inscription *TsunamiZone*

Les États membres établissent leurs propres équipes de projet nationales afin de déterminer l'étendue de leur participation et de leurs tests nationaux.

Page d'accueil Régions du TsunamiZone Autres langues Contactez-nous Recherche Connexion

The **TsunamiZone**

Inscrivez-vous ici! Participants Caribe Wave au français

BIENVENUE SUR TSUNAMIZONE !

[ENGLISH](#) | [ESPAÑOL](#)

Chacun, d'où qu'il soit, devrait savoir comment se préparer au risque de tsunami et quoi faire pour se mettre en sécurité. Cela concerne aussi bien les personnes qui habitent et/ou travaillent sur la littorale que celles qui y transitent ou y séjournent temporairement.

**Inscrivez-vous** à l'exercice CARIBE WAVE 22 pour faire partie des nombreuses personnes et organisations qui partout à travers le monde participent à des activités de préparation aux tsunamis !

**SE BAISSER!** **S'ABRITER!** **ET S'AGRIPPER!**  
Protégez-vous pendant les tremblements de terre.

**ALLER À TERRE ÉLEVÉE OU À L'INTÉRIEUR DES TERRES**  
La secousse est votre alerte de tsunami.

**RESTER LA!**  
Les vagues de tsunamis peuvent arriver pendant des heures.

**ACTIVETÉS OFFICIELLES 2021**

**10 Mars**  
[CARIBE WAVE](#)

**21-25 Mars**  
[Californie](#)

**5 de Novembre**  
[Journée mondiale de sensibilisation aux tsunamis](#)

**#TsunamiPrep**

TWFP et NTWC devraient s'inscrire sur TsunamiZone pour faire partie du décompte statistique. Indépendamment de l'inscription, ils recevront les bulletins simulés du PTWC.

# The TsunamiZone

[Inscrivez-vous ici!](#)[Participants](#)[Caribe Wave au français](#)**BIENVENUE SUR TSUNAMIZONE !**[ENGLISH](#) | [ESPAÑOL](#)

Chacun, d'où qu'il soit, devrait savoir comment se préparer au risque de tsunami et quoi faire pour se mettre en sécurité. Cela concerne aussi bien les personnes qui habitent et/ou travaillent sur la littorale que celles qui y transitent ou y séjournent temporairement.

**Inscrivez-vous** à l'exercice CARIBE WAVE 22 pour faire partie des nombreuses personnes et organisations qui partout à travers le monde participent à des activités de préparation aux tsunamis !

**ACTIVETÉS OFFICIELLES 2021**

**10 Mars**  
[CARIBE WAVE](#)

**21-25 Mars**  
[Californie](#)

**5 de Novembre**  
[Journée mondiale de sensibilisation aux tsunamis](#)

**#TsunamiPrep**

<https://www.tsunamizone.org/>

Les pays peuvent visualiser les participants enregistrés en cliquant sur « Participants »

## TOTAUX RELATIFS À LA PARTICIPATION

12 865 participants sont inscrits aux 2022 exercices de la TsunamiZone (à partir du 02/17/2022 11:30 AM PST).

Catégorie	Participants	Totaux relatifs à la participation pour chaque zone	Total
<a href="#">Particuliers/Familles</a>	109		
<a href="#">Centres de la petite enfance et prématernelles</a>	43	<a href="#">Anguilla</a>	0
<a href="#">Écoles et commissions scolaires</a>	1 476	<a href="#">Antigua and Barbuda</a>	0
<a href="#">Organismes jeunesse</a>	0	<a href="#">Aruba</a>	852
<a href="#">Collèges et universités</a>	115	<a href="#">Bahamas</a>	0
<a href="#">Premières nations</a>	0	<a href="#">Barbados</a>	101
<a href="#">Gouvernement fédéral</a>	502	<a href="#">Belize</a>	0
<a href="#">Gouvernement provincial</a>	1 297	<a href="#">Bermuda</a>	13
<a href="#">Municipalités</a>	7 317	<a href="#">Bonaire</a>	0
<a href="#">Organismes communautaires</a>	0	<a href="#">Brazil</a>	9
<a href="#">Entreprises</a>	0	<a href="#">British Virgin Islands</a>	0
<a href="#">Hôtels et autres logements</a>	2	<a href="#">Cayman Islands</a>	3
<a href="#">Soins de santé</a>	444	<a href="#">Colombia</a>	1
<a href="#">Résidences pour aînés</a>	90	<a href="#">Costa Rica</a>	0
<a href="#">Organismes représentant les personnes handicapées</a>	0	<a href="#">Cuba</a>	0
<a href="#">Organismes à but non-lucratif</a>	200	<a href="#">Curacao</a>	0
<a href="#">Sécurité civile</a>	962	<a href="#">Dominica</a>	0
<a href="#">Organismes religieux</a>	0	<a href="#">Dominican Republic</a>	11
<a href="#">Musées, bibliothèques, parcs, etc.</a>	0	<a href="#">France</a>	0
<a href="#">Organismes de charité</a>	0	<a href="#">Grenada</a>	12
<a href="#">Refuges pour animaux</a>	0	<a href="#">Guadeloupe</a>	94
<a href="#">Agriculture/Aquaculture</a>	0	<a href="#">Guatemala</a>	0
<a href="#">Groupes de radioamateurs</a>	231	<a href="#">Guyana</a>	0
<a href="#">Firmes spécialisées en sciences ou en génie</a>	53	<a href="#">Guyane</a>	0
<a href="#">Médias</a>	0	<a href="#">Haïti</a>	0
<a href="#">Autre</a>	24	<a href="#">Honduras</a>	0

**Au 17 février 2022,  
12,865 participants se  
sont inscrits sur le  
site.**

# Arrangements de Médias

- UPRM PRSN Tsunami Media Guide (Anglais et Espagnol) et portail du programme Tsunami:  
<http://www.prsn.uprm.edu/mediakit/>  
<https://redsismica.uprm.edu/english/tsunami/>
- Unité de Recherche Sismique Tsunami et autres outils d'information sur les risques côtiers WS Media:  
<http://www.uwiseismic.com>
- Exemple de communiqué de presse, pouvant être adapté en fonction des besoins.
- L'utilisation des hashtags #CARIBEWAVE et #TSUNAMIREADY est encouragée avant et pendant l'exercice.

# CW Partage de vidéos/photos

## Façons de partager vos photos/vidéos d'exercices:

### 1. Tsunami Zone Site Internet

(<https://www.tsunamizone.org/share/>)

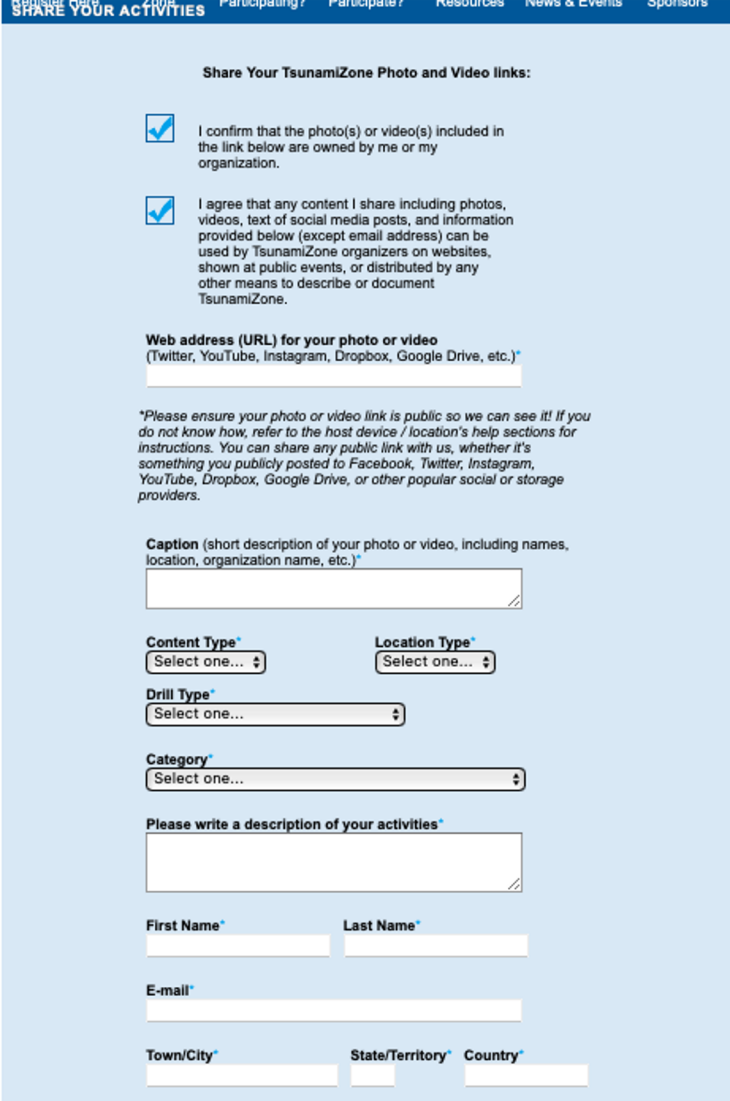
- Accepte uniquement les liens vers le site Web ou/et les médias sociaux

### 2. Questionnaire post-exercice (disponible après l'exercice).

- Accepte les liens vers le site Web ou/et les médias sociaux

### 3. Email

- À [christa.vonh@noaa.gov](mailto:christa.vonh@noaa.gov) et [stephanie.soto@noaa.gov](mailto:stephanie.soto@noaa.gov)



**SHARE YOUR ACTIVITIES** Participating? Participate? Resources News & Events Sponsors

Share Your TsunamiZone Photo and Video links:

I confirm that the photo(s) or video(s) included in the link below are owned by me or my organization.

I agree that any content I share including photos, videos, text of social media posts, and information provided below (except email address) can be used by TsunamiZone organizers on websites, shown at public events, or distributed by any other means to describe or document TsunamiZone.

**Web address (URL) for your photo or video**  
(Twitter, YouTube, Instagram, Dropbox, Google Drive, etc.)\*

\*Please ensure your photo or video link is public so we can see it! If you do not know how, refer to the host device / location's help sections for instructions. You can share any public link with us, whether it's something you publicly posted to Facebook, Twitter, Instagram, YouTube, Dropbox, Google Drive, or other popular social or storage providers.

**Caption** (short description of your photo or video, including names, location, organization name, etc.)\*

**Content Type\*** [Select one...]

**Location Type\*** [Select one...]

**Drill Type\*** [Select one...]

**Category\*** [Select one...]

Please write a description of your activities\*

**First Name\*** [ ] **Last Name\*** [ ]

**E-mail\*** [ ]

**Town/City\*** [ ] **State/Territory\*** [ ] **Country\*** [ ]

# Actions en cas d'événement réel

- Dans le cas d'un événement réel survenant pendant l'exercice, le PTWC enverra les messages correspondants pour l'événement. Ces messages auront la priorité absolue et le PTWC décidera s'il convient d'envoyer les messages factices CARIBE WAVE 22 et d'envoyer des messages électroniques aux destinataires correspondants.
- Dans le cas de séismes moins importants, le PTWC publiera le document d'information sur les tsunamis correspondant et l'exercice ne sera pas interrompu.
- Tous les documents et correspondances relatifs à cet exercice doivent clairement faire figurer la mention “**CARIBE WAVE 22**” et “**Exercice.**”

# Procédure en cas de fausse alarme

- Chaque fois que des exercices simulant des situations de catastrophe sont réalisés, le risque existe que le public et/ou les médias l'interprètent comme étant un événement réel.
- Des procédures devront être mises en place par l'ensemble des entités participantes pour répondre aux préoccupations du public ou des médias qui pourraient confondre l'exercice avec un événement réel.
- Texte recommandé en cas de fausse alarme :  
« Il n'y a AUCUNE menace TSUNAMI pour [lieu]. Nous sommes informés d'un [niveau d'alerte] au tsunami erroné dans notre région. Veuillez l'ignorer; nous n'avons pas publié de [niveau d'alerte] tsunami. L'exercice annuel du tsunami CARIBE WAVE est en cours et les systèmes de communication sont testés. [Nom de l'agence] examine cet incident. »

# Formulaire d'évaluation après l'exercice

- Chaque État membre et territoire de CARIBE EWS est invité à donner son avis sur l'exercice.
  - Votre réponse contribuera à l'évaluation de l'exercice CARIBE WAVE 22 par l'ICG/CARIBE-EWS et aux améliorations à mettre en place au cours des prochaines années. Elle permettra d'aider les organismes d'intervention à formuler des actions à partir des enseignements de l'exercice.
  - Pour faciliter l'évaluation, vous pouvez accéder au questionnaire en ligne à l'adresse suivante:

<https://www.surveymonkey.com/r/CaribeWave22>

La date limite pour remplir le formulaire d'évaluation est le 31 mars 2022.

- Ce questionnaire comprend des commentaires sur le PTWC, le CATAC, la connaissance des risques et les SOP, Tsunami Ready
- Il contient 34 questions, 11 pages et ne devrait pas prendre plus de 15 minutes..



# Questionnaire du formulaire d'évaluation post-exercice

5. The PTWC issued the CARIBE WAVE 22 **Dummy Message** by several methods. Please check all methods through which the message was received by the TWFP/NTWC.

	Yes	No	Not Applicable
WMO Information Process (e.g., GTS, WIS)	<input type="checkbox"/>	<input type="checkbox"/>	<input type="checkbox"/>
NWWS	<input type="checkbox"/>	<input type="checkbox"/>	<input type="checkbox"/>
AISR/AFTN	<input type="checkbox"/>	<input type="checkbox"/>	<input type="checkbox"/>
EMWIN/HRIT	<input type="checkbox"/>	<input type="checkbox"/>	<input type="checkbox"/>
GEONETCast	<input type="checkbox"/>	<input type="checkbox"/>	<input type="checkbox"/>
Fax	<input type="checkbox"/>	<input type="checkbox"/>	<input type="checkbox"/>
Email from PTWC	<input type="checkbox"/>	<input type="checkbox"/>	<input type="checkbox"/>
Social Media	<input type="checkbox"/>	<input type="checkbox"/>	<input type="checkbox"/>

Other (please specify)

6. The PTWC issued the CARIBE WAVE 22 **Dummy Message** by several methods. Please indicate the time at which the message was received by the TWFP/NTWC in the different systems.

	Hour	Minutes	Time Zone
WMO Information Process (e.g., GTS, WIS)	<input type="text"/>	<input type="text"/>	<input type="text"/>
AISR/AFTN	<input type="text"/>	<input type="text"/>	<input type="text"/>
EMWIN/HRIT	<input type="text"/>	<input type="text"/>	<input type="text"/>
GEONETCast	<input type="text"/>	<input type="text"/>	<input type="text"/>
Fax	<input type="text"/>	<input type="text"/>	<input type="text"/>
Email from PTWC	<input type="text"/>	<input type="text"/>	<input type="text"/>
Social Media	<input type="text"/>	<input type="text"/>	<input type="text"/>
Other means	<input type="text"/>	<input type="text"/>	<input type="text"/>

# Questionnaire du formulaire d'évaluation post-exercice

22. Is your country implementing the Community Performance Based Tsunami Recognition Program (TsunamiReady® or Tsunami Ready)?

Yes

No

Comments:

23. Is your country interested in implementing the Community Performance Based Tsunami Recognition Program (TsunamiReady® or Tsunami Ready)?

Yes

No

Comments:

24. What is the target number of Tsunami Ready communities in your country/territory for TsunamiReady® or Tsunami Ready recognition?

Communities

Comments:

25. How many communities have been recognized in your country/territory for TsunamiReady® or Tsunami Ready?

Communities

Comments:

# Ressources

- **NOUVEAU**: Manuel et guides 86 : Directives du programme d'exercices communautaires pluriannuels contre les tsunamis pour le système d'alerte aux tsunamis et autres risques côtiers pour les Caraïbes et les régions adjacentes (Anglais) <https://www.weather.gov/ctwp/caribewave22>
- **NOUVEAU** : PTWC Enhanced Products and Staging pour les Caraïbes et le Pacifique, Anglais
- Manuels de la COI “[Comment planifier, mener et évaluer les exercices de tsunami](#)” et “[Module sur l'exercice de Tsunami](#)” qui seront également des ressources utiles. (Anglais, Espagnol).
- Manuel CARIBE WAVE 2011-2022, Handbook : <https://www.weather.gov/ctwp/caribewave22>
- Rapport final CARIBE WAVE 2013-2021. <https://www.weather.gov/ctwp/caribewave21>
- Plan de Communication pour la Caraïbe. <https://www.weather.gov/ctwp/caribewave22>
- Les questions sur l'exercice peuvent être adressées aux membres du Groupe de Travail CARIBE WAVE 22.

# Vidéo sur les produits de prévision graphique des tsunamis du PTWC pour le CARIBE-EWS



UNESCO IOC / NOAA  
International Tsunami Information Center  
Tsunami Training Video, September 2021

## Pacific Tsunami Warning Center (PTWC) Graphical Tsunami Forecast Products for the CARIBE-EWS

Dr. Charles “Chip” McCreery  
Director, PTWC



Lien vidéo: <https://vimeo.com/showcase/8956022>

Pour demander le mot de passe, email  
[christa.vonh@noaa.gov](mailto:christa.vonh@noaa.gov)

# COVID Considérations

- Notez que la distance sociale / physique et la mesure d'isolement/ confinement peuvent toujours être en vigueur
- Les États membres sont encouragés à envisager des événements ou des activités en ligne / virtuels pour faire participer le public
- La participation du public n'a pas besoin d'être une évacuation tsunami réelle; encouragez les gens à vérifier leur plan d'urgence / routes / matériels d'évacuation en cas de tsunami et s'inscrire sur [tsunamizone.org](http://tsunamizone.org)
- Consultez les directives CARIBE EWS pour les tsunamis
  - [http://www.ioc-tsunami.org/index.php?option=com\\_oe&task=viewDocumentRecord&docID=26796](http://www.ioc-tsunami.org/index.php?option=com_oe&task=viewDocumentRecord&docID=26796)

UNESCO/IOC

ICG/CARIBE EWS

## Tsunami Services and Evacuation/Sheltering Considering Physical Distancing Practices

### Context

The current COVID-19 response has required changes in workloads, work venues as well as physical distancing practices worldwide. This may create ambiguity or confusion with regards to warning services and tsunami response actions, like evacuation, and the implementation of national response plans. This document clarifies the status of the regional tsunami services, as well as suggests best practices for local and national actions.

### Regional Tsunami Services

The Pacific Tsunami Warning Center, as the UNESCO IOC CARIBE EWS Tsunami Service Provider (TSP), continues to operate 24 x 7 to provide tsunami services to the Caribbean and Adjacent Regions according to the [CARIBE EWS User Guide](#).

In the case that operations were affected, a communication will be issued to its stakeholders, including the CARIBE EWS Tsunami Warning Focal Points (TWFP) and National Tsunami Warning Centers (NTWC). In such circumstances alternative arrangements for regional warning services would be put in place as much as feasible.

Coordination is also maintained with the Caribbean Tsunami Warning Program (CTWP), the Caribbean Tsunami Information Center (CTIC) and the Central American Tsunami Advisory Centre (CATAC).

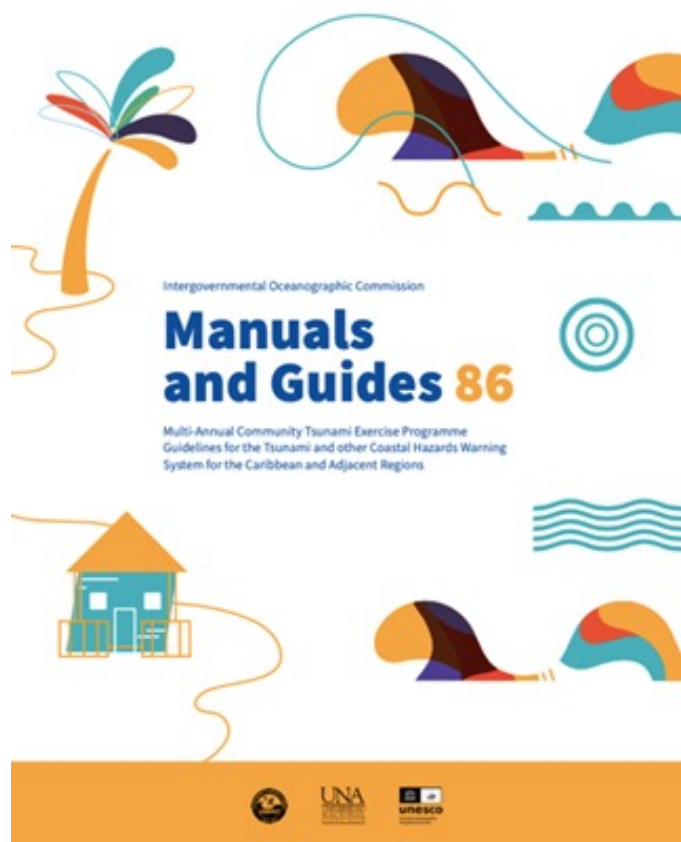
It is important to reiterate that each country is solely responsible for the safety of its own population from tsunami hazards. The country's NTWC or Emergency Management Agency (EMA) is the authority for issuing a tsunami warning for any or all of its coasts, as the CARIBE EWS TSP information is only advisory.

It is also important to recall that for the case of local tsunamis the natural tsunami warning signals should be the trigger for immediate self-evacuation. Persons along low-lying coasts should self-evacuate and not wait for their National Tsunami Warning Center to issue a tsunami warning.

### National and Local Tsunami Services and Evacuation/Sheltering Best Practices during COVID-19

1. 24/7 arrangements of the national agencies to provide timely warnings to the local and national authorities, media and the public, when their action is required.
2. When the NTWC and/or the Emergency Management Agency issues a tsunami warning, the desired action for the public is to evacuate from at-risk locations.
3. The public needs to continue to use natural warning signs for tsunamis as cues for response, i.e. if people are near the coast and experience any of a tsunami's natural warning signs, they should quickly leave at-risk locations and move inland or to higher ground. The natural tsunami warning signs are strong or long ground shaking (from an earthquake), a sudden change of the sea level or a loud roar from the sea (from a tsunami).
4. Immediate life-safety is the priority when evacuations are directed. It is important that the public understands that **AN EVACUATION ORDER TAKES PRIORITY OVER THE STAY-AT-HOME**

# Manuel et guides 86 : Directives du programme d'exercices communautaires pluriannuels contre les tsunamis pour le système d'alerte aux tsunamis et autres risques côtiers pour les Caraïbes et les régions adjacentes



- Ce guide est recommandé aux États Membres pour qu'ils envisagent les exercices Caribe Wave.
- Il fournit aux responsables communautaires une méthodologie et des outils pour mener et évaluer un exercice tsunami d'évacuation.
- Il est particulièrement pertinent pour les institutions qui seraient directement exposées aux effets d'un tsunami, comme les autorités locales, les écoles, les associations et les entreprises.
- Ce guide vise à promouvoir une culture d'exercice partagée afin de la développer entre les autorités municipales chargées d'assurer la sécurité des habitants de leur quartier et les responsables communautaires - acteurs de la vie sociale et économique du territoire.
- Publié sur <https://www.weather.gov/ctwp/caribewave22>

# Autres informations

- Des outils additionnels seront placés sur les pages de ITIC-CAR ([www.caribewave.org](http://www.caribewave.org)).
- Envoyer à [christa.vonh@noaa.gov](mailto:christa.vonh@noaa.gov) les liens vers les sites internet de chaque pays afin d'être inclus sur les pages du ITIC-CAR.
- Cette présentation est disponible sur le site Web du ITIC-CAR (<https://www.weather.gov/ctwp/caribewave22>).
- Vidéo CARIBE WAVE

#CARIBEWAVE  
#TSUNAMIREADY

# CARIBE WAVE 22 Équipe de Travail

Person	Telephone #	Email
Elizabeth Vanacore, PRSN <b>CARIBE WAVE Chair</b>	1-787-833-8433	elizabeth.vanacore@upr.edu
Silvia Chacón-Barrantes, <b>CARIBE EWS Chair; SINAMOT Costa Rica</b>	506-830-96690	silviach@una.ac.cr
Dan McNamara <b>Chair WG 1 Monitoring and Detection Systems</b>	303-273-8550	daniel.e.mcnamara@gmail.com
Nicolas Arcos <b>Chair WG 2 Hazard Assessment</b>	1-303-497-3158	nicolas.arcos@noaa.gov
Emilio Talavera <b>Chair WG 3 Tsunami Related Services</b>	505-224-92761 ext. 102	emilio.talavera@gf.ineter.gob.ni
Christa von Hillebrandt-Andrade <b>Chair WG 4 Preparedness, Readiness and Resilience Deputy Director ITIC-CAR</b>	1-787-249-8307	christa.vonh@noaa.gov
Alberto López <b>Scientific Experts – Muertos Trough Scenario</b>		alberto.lopez3@upr.edu
Natalia Zamora <b>Scientific Expert – Northern Panama Scenario</b>		natalia.zamora@bsc.es
Elizabeth Riley <b>Director A/I CDEMA</b>	246-425-0386	Elizabeth.riley@cdema.org
Claudia Herrera Melgar <b>Executive Secretary CEPREDENAC</b>	502-2390-0200	iajche@cepredenac.org memendez@cepredenac.org
Major Roselly Pepin <b>Deputy Chief EMIZ Antilles</b>	596-59-05-81	roselly.pepin@martinique.pref.gouv.fr
Bernardo Aliaga <b>Technical Secretary UNESCO</b>	33-1-45683980	b.aliaga@unesco.org
Charles McCreery Cindi Preller <b>Director PTWC</b>	1-808-689-8207 1-808-725-6306	charles.mccreery@noaa.gov cindi.preller@noaa.gov
David Wald, USGS <b>Scientific Expert – Earthquake Impact Products</b>	1-303-273-8441	wald@usgs.gov
Alison Brome <b>Director CTIC</b>	246-243-7626	a.brome@unesco.org



# Chronologie

ACTION	DUE DATE
Lettre circulaire envoyée par le CIO aux États membres	✓Décembre 2021
Brouillon du manuel distribué entre le ICG CARIBE EWS TNC/TWFP et le TT CARIBE WAVE 21	✓Décembre 2021
Date limite pour les commentaires	✓Décembre 2021
Manuel d'exercice disponible en ligne	✓Janvier 2022
<b>1er Webinaire CW</b> (Présentation général, produits PTWC, enregistrement)	✓18 Janvier 2022 - Anglais ✓19 Janvier 2022 - Espagnol ✓ 20 Janvier 2022 – Français
<b>2e Webinaire CW</b> (Mise à jour, méthodes de communication, questionnaire CW)	✓15 Février 2022 - Anglais ✓16 Fevrier2 2022 – Espagnol 17 Février 2022 – Français
Les pays indiquent le scénario sélectionné	25 Février 2022
Exercice	10 Mars 2022
Évaluation de l'exercice dû	31 Mars 2022
<b>Projet de Rapport Final CARIBE WAVE 22</b> <b>13 Avril 2022</b>	

# Questions, Commentaires

Merci de votre participation

[elizabeth.vanacore@upr.edu](mailto:elizabeth.vanacore@upr.edu)

[christa.vonh@noaa.gov](mailto:christa.vonh@noaa.gov)