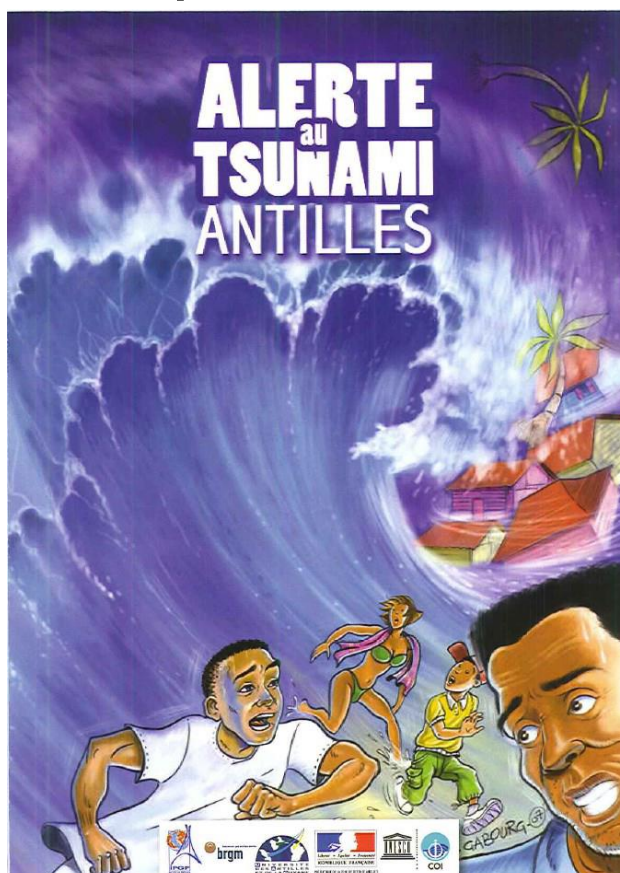


Guía metodológica: ¿Cómo preparar, llevar a cabo y evaluar un simulacro de tsunami para su comunidad?



23/02/2017

BORRADOR V1

[Escriba el resumen del documento en este recuadro.

Generalmente se trata de una breve síntesis del documento.]

Contenido

1. ¿Qué es un tsunami y cómo protegerse?.....	3
a. ¿Qué es un tsunami?.....	3
b. ¿De qué hay que proteger a la comunidad?	4
c. ¿Cómo proteger a una comunidad de los peligros inherentes a un tsunami?....	4
2. ¿En qué consiste un programa plurianual de ejercicios?.....	11
¿Por qué conviene prepararlo? ¿Cómo hay que hacerlo?	11
.....	11
3. ¿Cómo preparar y ejecutar un ejercicio y por dónde empezar?	12
a. ¿Cómo preparar un ejercicio?	12
i. Composición de los equipos	13
ii. Constitución de la carpeta de animación	13
b. ¿Cómo se organiza la realización de un ejercicio?	20
c. Comunicación de la experiencia adquirida en el ejercicio (RETEX).....	24

PREÁMBULO:

La finalidad de esta guía es la de brindar a los responsables de las comunidades, en particular a aquellas que pudieran estar directamente expuestas a los efectos de los tsunamis (municipios, escuelas, asociaciones, empresas, etc.) una metodología y herramientas fáciles de incorporar y utilizar en aras de construir un simulacro de evacuación en caso de tsunami, ponerlo en práctica y evaluarlo. La guía hace hincapié en una introducción paulatina del ejercicio, el cual contiene la elaboración de un programa plurianual de ejercicios. Dicha progresividad es deseable ya que permite que los destinatarios de la guía vayan construyendo sus propios conocimientos técnicos pasando de un ejercicio relativamente sencillo en su concepción y ejecución a ejercicios más complejos de construir y vigilar y que al mismo tiempo exijan medios logísticos más elaborados. Dicha progresividad también resulta indispensable para elegir el tipo de ejercicio que mejor se adapte a los objetivos a alcanzar en función del nivel de preparación de la comunidad. Esta progresividad es también indispensable para elegir el tipo de ejercicio que mejor se adapta a los objetivos a alcanzar habida cuenta del nivel de preparación de la comunidad. En una primera etapa un ejercicio teórico se adapta mejor para un objetivo de concienciación del equipo docente de una comunidad escolar acerca de los peligros vinculados a los tsunamis y al aprendizaje de los métodos de lucha a implementar para poner su aula a resguardo. En una segunda etapa la información recabada a raíz de la puesta en marcha del primer ejercicio teórico permitirá construir un ejercicio parcial de evacuación en caso de tsunami con el mismo equipo de docentes y cuyo objetivo sería el reconocimiento por parte de cada uno de sus miembros del trayecto de evacuación a recorrer hasta el refugio. En una tercera etapa los responsables de la comunidad podrán preparar un ejercicio cuyo objetivo apuntará a poner a prueba la evacuación de toda la comunidad escolar, o de parte de ella, hacia el refugio predeterminado, al cual se deberá llegar en menos de 15 minutos.

Esta guía busca asimismo fomentar el desarrollo de una cultura común de ejercicios tanto para las autoridades municipales encargadas de salvaguardar las poblaciones en su territorio como para los responsables de las comunidades a cargo de la vida socioeconómica de la comuna.

La guía está dividida en los tres capítulos siguientes:

- El primero se ocupa de brindar conocimientos acerca del riesgo de tsunamis y las informaciones necesarias para entender la forma en que se manifiesta el fenómeno, los peligros inherentes al mismo y las consignas de seguridad.
- El segundo insiste en la aplicación de un programa plurianual de ejercicios.
- El tercero se ocupa de la preparación e implementación de un ejercicio de evacuación en caso de tsunami. En él se presentan las diversas etapas de elaboración de un ejercicio así como las modalidades prácticas para llevarlo a cabo y evaluarlo. Este tercer capítulo hace hincapié en las diversas funciones a instaurar, la metodología a seguir y las herramientas prácticas que hay que utilizar.

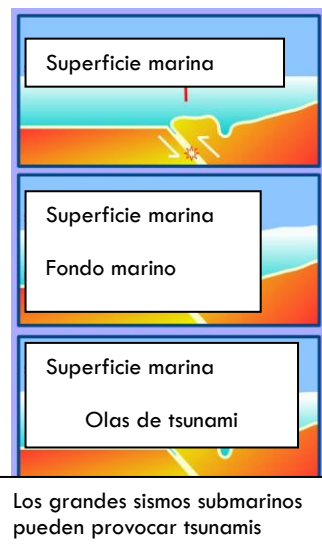
1. ¿Qué es un tsunami y cómo protegerse?

a. ¿Qué es un tsunami?

Un tsunami (su-na-mi) es una serie de olas generadas por una grave perturbación de la masa de agua.

ORIGEN

Los tsunamis son esencialmente sismos submarinos, aunque también pueden ser de origen volcánico, sobrevenir por gravedad (deslizamiento de terreno), ser de origen antrópico (ensayos nucleares, obras) cuando no extraterrestres (meteoritos). Todas las fuentes potenciales de tsunamis conocidas están presentes en el Caribe y las regiones adyacentes. También hay fuentes remotas en el Atlántico.



PLAZOS

Un tsunami se propaga a una velocidad que a veces supera los 800 km/h. Las olas de un tsunami pueden estar separadas por algunos minutos aunque también algunas horas. Según la distancia que recorre, el plazo de llegada de la primera ola también puede estar diferido en minutos o en horas.

En función del tiempo de recorrido entre el epicentro del fenómeno original y la costa se distinguen los siguientes:

- el tsunami de origen local, que puede azotar en pocos minutos;
- el tsunami de origen regional, que se propaga a distancias que van desde los 100 km a los 1000 km y que puede azotar en algunas decenas de minutos;
- el tsunami de origen remoto que puede tardar varias horas en cruzar un océano.

En los últimos 500 años se sabe de por lo menos 75 tsunamis que azotaron el Caribe y las regiones adyacentes, entre los cuales podemos mencionar:

- 2 tsunamis transoceánicos. Uno generado por el sismo de Lisboa del 1° de noviembre de 1755 con olas que llegaron a tener 3 o 4 m de altura en las costas orientales de las Antillas Menores y otro vinculado a un sismo ocurrido el 31 de marzo de 1761 en la costa ibérica, con olas de 1,2 m en Barbados

- 62 tsunamis vinculados a sismos regionales acaecidos en diversos contextos tectónicos.

Unos 20 de ellos con víctimas de las cuales, según se estima, habrían fallecido más de 3 000 personas desde 1843

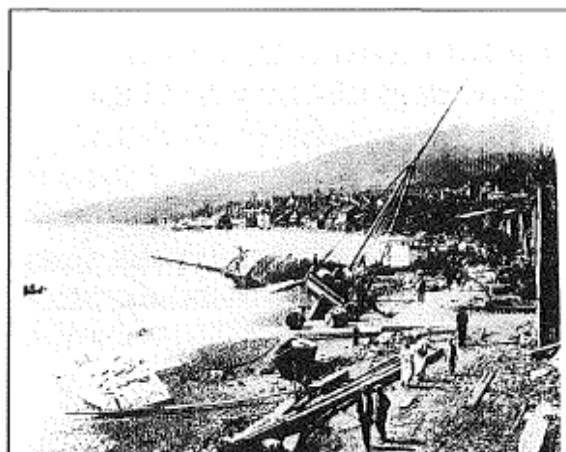
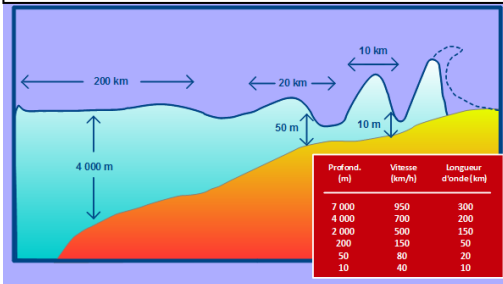


Ilustración 3: daños causados en Saint-Pierre por una ola de tsunami de 3 a 4 m (5 de mayo de 1902)

Los tsunamis se enlentecen y aumentan su amplitud al acercarse a las costas



AMPLITUD

Un tsunami está compuesto por varias olas de mayor o menor tamaño. ¡No necesariamente la primera es la más grande!

En el Caribe y regiones adyacentes las zonas bajas del litoral que se encuentran a una altura inferior a los 10 metros se consideran muy expuestas al riesgo de tsunami.

Prof (m) – Velocidad (km/h) – Longitud de onda (km)

b. ¿De qué hay que proteger a la comunidad?

Durante un tsunami son varios los elementos que pueden impactar en la población, los bienes y el medio ambiente.

Por lo cual hay que protegerse de lo siguiente:

- de las **sacudidas del sismo**, si hay uno solo, y de todas las réplicas y consecuencias: deslizamiento de terreno, desmoronamiento de los inmuebles, incendios, etc.
- del **impacto de la ola** del tsunami caracterizada por su velocidad y su altura,
- de la **inundación** de las zonas bajas, que puede persistir mucho después de que hayan desaparecido las olas del tsunami,
- de los **detritos** formados por la acumulación de objetos diversos que flotan, de mayor o menor tamaño, arrastrados por las olas,
- de las **corrientes** generadas por las olas del tsunami que pueden ser muy fuertes y persistir durante varias horas después del paso de la última ola.

c. ¿Cómo proteger a una comunidad de los peligros inherentes a un tsunami?

Difundiendo el conocimiento de los riesgos:

Es esencial que se transmitan a los miembros de la comunidad las informaciones pertinentes acerca de los riesgos inherentes al fenómeno del tsunami. Asimismo cabe cerciorarse de que los miembros de la comunidad hayan tomado conocimiento de dichas informaciones. Es menester asegurarse que cada cual conozca las características del fenómeno así como la forma en que se manifiesta.

Aprendiendo a reconocer los signos naturales que anuncian la llegada de un tsunami:

Un sismo de gran intensidad y/o duración es un indicador que avisa que pudo haberse generado un tsunami y que puede llegar rápidamente a las costas. Si los temblores sísmicos se sienten intensa o prolongadamente es probable que la fuente del tsunami no esté distante, lo cual deja poco tiempo para llevar a cabo la evacuación.

No obstante existen otros signos naturales y es importante saber reconocerlos:

- una crecida anormal del nivel del mar o un retiro veloz de éste
- una rápida variación del nivel de un río
- un ruido raro o un rugido similar al de un tren pero viniendo del mar

Averiguando con las autoridades acerca de los procedimientos de alerta:

Las autoridades locales (gobernador y alcalde) se encargan de difundir la alerta a partir de informaciones procedentes del centro competente en materia de alerta de tsunamis, El Centro de Alerta contra los Tsunamis en el Pacífico (PTWC) con sede en Hawaii, del Sistema de Alerta contra los Tsunamis en el Caribe y Regiones Adyacentes (SATCAR). Este centro se encarga, a través de una red de sensores, de la detección y la tipificación de los sismos que podrían haber generado un tsunami. Llegado el caso el centro envía a las autoridades locales, en menos de 10 minutos, las informaciones necesarias para difundir la alerta a las poblaciones amenazadas. La alerta de las autoridades se puede difundir de diversas maneras en función de los medios y del tiempo de que se dispone: radiodifusión y teledifusión, vehículos con megáfonos, sirenas, helicópteros, sms, paneles digitales con mensajes cambiantes, redes sociales, etc.



CUADRO DE LA DERECHA

SEÑALIZACIÓN DE UNA ZONA DE PELIGRO POR TSUNAMI

ZONA DE PELIGRO DE TSUNAMI TSUNAMI HAZARD ZONE	PLAN DE EVACUACIÓN EN CASO DE TSUNAMI – COLEGIO ROBERT 3
---	---

Cartel de la zona de peligro para los territorios, CON planificación de evacuación
Un plan de evacuación acompaña el símbolo de la zona de peligro. El cartel con el itinerario de evacuación debe estar visible desde el lugar al que va destinado.

ESTABLECIMIENTO DE UN ITINERARIO DE EVACUACIÓN

Itinerario de evacuación en caso de tsunami	Itinerario de evacuación en caso de tsunami	Itinerario de evacuación en caso de tsunami
300 m	430 m	620 m
EVACUATION ROUTE	EVACUATION ROUTE	EVACUATION ROUTE

Carteles con el itinerario de la evacuación:
Indican el itinerario óptimo para llegar hasta el refugio vertical.
Están ubicados en lugares estratégicos para tener mayor visibilidad (plazas, intersecciones, etc.)

REFUGIO EN CASO DE TSUNAMI <i>Hauteurs Pontaléry</i> TSUNAMI SAFE LOCATION	Cartel indicador del refugio en caso de tsunami Este cartel indica un punto de encuentro en las alturas cuya altura es superior a 15m. Se trata del refugio al que hay que dar preferencia en caso de riesgo de tsunami para un sector determinado.
--	--

Ubicando cuáles son los recorridos de evacuación hacia los refugios:

Un refugio es un lugar ubicado en altura, a una altitud entre 15 y 20 metros de altitud para permitir resguardarse de las olas del tsunami. Dicho refugio y el itinerario de evacuación que permiten acceder a él lo más segura y rápidamente posible están indicados en los pictogramas colocados en el terreno. Es conveniente tener en mente cuál es ese itinerario, que permite abandonar la zona en peligro o la zona a evacuar y llegar hasta el refugio a pie en 15 a 20 minutos. Asimismo es útil practicar esa caminata. Si no hay indicaciones en el terreno conviene preguntar a las autoridades cuáles son los itinerarios de evacuación más útiles en caso de tsunami.



Indagando cuáles son las pautas a seguir antes del tsunami, durante el mismo y una vez que ya pasó:

El Centro de Información sobre los Tsunamis en el Caribe (CTIC) preparó una guía, traducida al francés, el inglés y el español sobre cómo estar siempre preparado para un tsunami, que brinda un listado de las acciones e instrucciones esenciales e indispensables que todos deben conocer y seguir escrupulosamente antes del tsunami, durante el mismo y una vez terminado.

Avant un tsunami

1. Informez-vous auprès des autorités locales pour connaître les procédures d'alerte en cas de tsunami, les risques et les activités de préparation dans votre communauté.
2. Avec l'aide des responsables locaux de la gestion des catastrophes, identifiez les zones potentiellement vulnérables et les lieux de regroupement en utilisant les cartes d'inondation et d'évacuation s'il en existe. Mentionnez expressément votre habitation et votre lieu de travail dans les discussions.
3. Repérez les itinéraires de repli vers les hauteurs ou l'intérieur des terres, en évitant les zones côtières de basse altitude et les plaines fluviales.
4. Dans les zones situées à proximité de la côte, repérez les bâtiments en béton ou à poutrelles d'acier, de préférence hauts d'au moins trois étages qui peuvent se prêter au besoin à une évacuation verticale.
5. Assurez-vous que tous les membres de votre famille et tous vos collègues de travail savent reconnaître les signes naturels précurseurs d'un tsunami, car les autorités chargées de lancer l'alerte ne pourront peut-être pas le faire à temps.
6. Établissez un plan de réaction d'urgence face à un tsunami, expliquez-le à tous les membres de votre famille et à tous vos collègues et exercez-vous avec eux à le mettre en pratique.
7. Préparez un sac à dos en cas d'urgence contenant du matériel de secours tel que boîtes de conserve, médicaments, lampes torches, radios fonctionnant sur piles, eau potable et trousse de premiers secours.



Pratiquer tsunami évacuation dans les Îles Vierges (UK). Source: bvnnews.com

Pendant un tsunami

1. Suivre les consignes des autorités. Toutefois, si vous reconnaissez l'un quelconque des signes précurseurs naturels d'un tsunami, n'attendez pas l'ordre d'évacuation officiel ; les autorités **pourraient ne pas** avoir le temps de lancer une alerte au tsunami.
2. Si vous vous trouvez sur une plage et que vous reconnaissez l'un quelconque des signes naturels qui annoncent un tsunami, dirigez-vous immédiatement (de préférence **à pied**) vers un point de regroupement ou un lieu situé en hauteur. Abandonnez vos affaires : pensez avant tout à sauver votre vie.
3. Si vous n'avez pas la possibilité de vous réfugier sur un lieu en hauteur, gagnez un étage élevé (de préférence le troisième étage au moins) ou le toit d'un bâtiment en béton armé.
4. **Il arrive qu'un tsunami se produise sans retrait initial de la mer.** En pareil cas, on peut voir une imposante muraille d'eau se rapprocher du rivage. Si vous apercevez cette vague, **elle est déjà trop proche** pour que vous puissiez lui échapper.
5. En dernier recours, grimpez sur un arbre solide si vous êtes piégé en un lieu de faible altitude.
6. **S'ils en ont le temps**, les navires doivent gagner le large vers des eaux de 100 à 400 mètres de profondeur.
7. Préparez un sac à dos contenant tout ce dont vous aurez nécessairement besoin (au minimum de l'eau, des denrées non périssables, une radio à piles ou portable et une lampe torche) si vous êtes prisonniers de débris ou si vous devez évacuer.
8. Les vagues de tsunami peuvent pénétrer beaucoup plus loin dans les terres qu'une onde de tempête. Si vous êtes emporté par le tsunami, cramponnez-vous à un objet qui vous aidera à ne pas couler.
9. Un tsunami n'est pas une vague unique, mais une série de vagues et de courants très violents qui peuvent envahir le rivage et occuper les plages et les ports pendant des heures. La première vague n'est pas nécessairement la plus grosse.
10. En cas d'alerte au tsunami, ne descendez **JAMAIS** jusqu'à la plage pour observer l'arrivée des vagues.
11. Restez en zone sûre jusqu'à ce qu'une autorité reconnue – par exemple le centre local de gestion des catastrophes – annonce la « FIN DE L'ALERTE ». **CELA PEUT PRENDRE DES HEURES.**

Après un tsunami

Si possible, écoutez la radio ou la télévision pour connaître les dernières informations relatives à la catastrophe. Ne vous aventurez pas hors de la zone de sécurité, ne regagnez pas votre domicile ou ne vous rapprochez pas de la côte **TANT QUE** les autorités n'ont pas annoncé la FIN DE L'ALERTE et indiqué que vous pouvez le faire sans danger.

Une fois la FIN DE L'ALERTE annoncée :

- Tenez-vous éloigné des eaux stagnantes
- Ne pénétrez pas dans les bâtiments endommagés
- Aidez si possible les personnes blessées ou prisonnières de débris ou de décombres et demandez de l'aide si nécessaire
- Vérifiez si les conduites de gaz, d'eau et d'égoûts sont endommagées
- Ouvrez les fenêtres et les portes pour que les bâtiments séchent plus rapidement
- Faites le compte de vos provisions de nourriture et vérifiez que l'eau est potable
- Les produits alimentaires frais qui ont été au contact de l'inondation risquent d'être pollués et doivent être jetés
- Ôtez la boue tant qu'elle est encore humide de façon que les murs et les sols puissent sécher



Les tsunamis laissent souvent derrière eux de l'eau stagnante contenant des débris dangereux. Samoa américaines, septembre 2009.

Photo: Gordon Yamasaki

SI VOUS RECONNAISSEZ L'UN QUELCONQUE DES SIGNES PRÉCURSEURS D'UN TSUNAMI, DIRIGEZ-VOUS IMMÉDIATEMENT VERS DES HAUTEURS

Antes de un tsunami	Durante un tsunami	Después de un tsunami
<p>1. Infórmese ante las autoridades locales para conocer los procedimientos de alerta en caso de tsunami, los riesgos y las actividades de preparación en su comunidad.</p> <p>2. Con ayuda de los responsables locales de la gestión de catástrofes identifique las zonas potencialmente vulnerables y los lugares donde se juntarán utilizando los mapas de inundaciones y evacuación si existen. Mencione específicamente su lugar de residencia y de trabajo en las charlas.</p> <p>3. Ubique cuáles son los itinerarios de repliegue hacia las alturas o el interior de las tierras evitando las zonas costeras de baja altura y las llanuras fluviales.</p> <p>4. En las zonas próximas a la costa identifique cuáles son las edificaciones de hormigón o con viguetas de acero, preferentemente de un tercer piso para arriba, que podrían servir para una evacuación vertical.</p>	<p>1. Siga las consignas dictadas por la autoridad. Sin embargo, si reconoce cualquiera de los signos precursores naturales de un tsunami no espere la orden oficial: las autoridades podrían no disponer del tiempo suficiente para mandar la alerta de tsunami.</p> <p>2. Si Ud. se encuentra en una playa y reconoce cualquiera de los signos precursores naturales de un tsunami, diríjase inmediatamente (preferentemente a pié) hacia un punto de reunión o algún lugar que se encuentre en altura. Abandone sus efectos personales: piense ante todo en salvar su vida.</p> <p>3. Si no tiene la posibilidad de refugiarse en un lugar natural en altura suba a algún piso alto (preferentemente de un tercer piso para arriba) o el techo de un edificio de hormigón.</p> <p>4. Puede suceder que un tsunami ocurra sin que el mar se haya retirado antes. En ese caso se puede ver una muralla de agua imponente que se acerca de la costa. Si observa esa muralla (ola) es</p>	<p>De ser posible escuche la radio o mire la televisión para enterarse de las últimas informaciones relativas a la catástrofe. No circule fuera de la zona de seguridad, no regrese a su domicilio ni se acerque de la costa HASTA TANTO las autoridades no hayan anunciado el FINAL DE LA ALERTA e indicado que puede regresar sin peligro.</p> <p>Una vez que se haya anunciado el FINAL DE LA ALERTA haga lo siguiente:</p> <ul style="list-style-type: none"> - Manténgase alejado de las aguas estancadas - No ingrese a los edificios o predios dañados - Ayude de ser posible a las personas heridas o atrapadas entre los escombros y pida ayuda de ser necesario - Verifique si las cañerías de gas, agua y cloaca han sido dañadas - Abra las puertas y ventanas para que las edificaciones sequen más rápidamente - Haga un pequeño inventario de sus provisiones de comida y verifique que el agua sea potable.

En caso de violentos remezones y si Ud. se encuentra en la costa marítima no espere hasta que le llegue la orden de las autoridades para evacuar porque podría ser demasiado tarde.



¡Que no lo sorprenda un tsunami!
Sepa reconocer los signos precursoros:
¿Siente -----> ¡Corra!
Una sacudida sísmica muy violenta o prolongada?
¿Ve-----> ¡Corra!
Una repentina crecida o depresión del nivel del mar?
¿Oye-----> ¡Corra!
Un ruido extraño o un rugido proveniente del mar?

¡CORRA a refugiarse en altura o en el interior de las tierras si aparece **CUALQUIERA** de estos signos!

Dirección del portal del CTIC
www.replik972.fr

¡Entrenándose!

Para reaccionar mejor en caso de alerta real es indispensable entrenarse para aplicar las consignas y acciones recomendadas por las autoridades.

Se puede uno entrenar en formato de juego (cartografía participativa), de reflexiones (en grupitos) o de simulacros teóricos. Pero uno también se entrena haciendo ejercicios de simulacro en el terreno, es decir con evacuaciones parciales o totales ¡en situación real!





2. ¿En qué consiste un programa plurianual de ejercicios? ¿Por qué conviene prepararlo? ¿Cómo hay que hacerlo?

a. ¿En qué consiste?

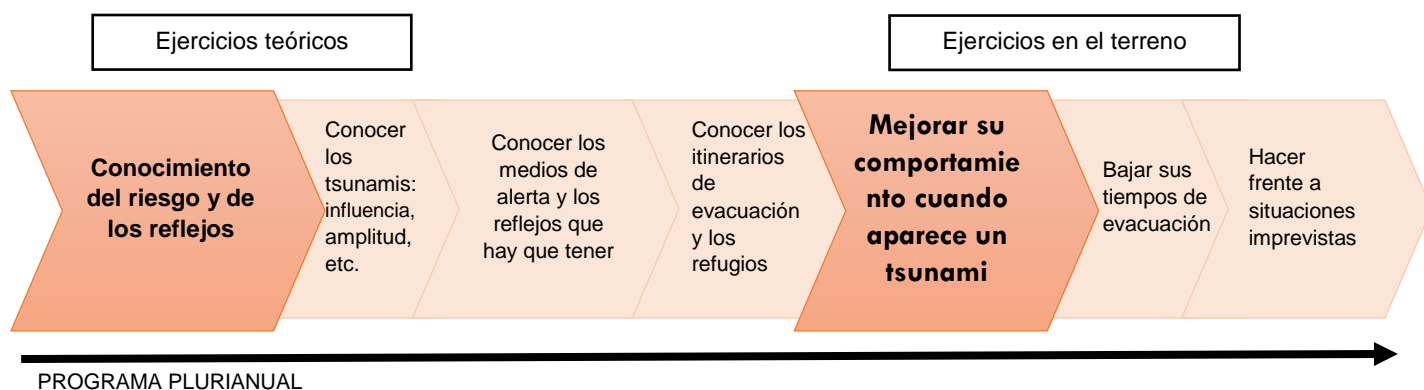
Se trata de un conjunto de ejercicios vinculados a los peligros que plantean los tsunamis al territorio y a la población. Dichos simulacros, mediante un círculo virtuoso, están en progresión constante. Al terminar el programa, una vez alcanzados los objetivos generales, se constituye un nuevo programa con nuevos objetivos.

b. ¿Por qué?

Para aprender y para recordar a la comunidad cuáles son los procedimientos, mejorar los tiempos de respuesta, la comunicación, para detectar cuáles son los recursos faltantes y suplir esa falta, etc. ¡Un programa que contenga objetivos permitirá evaluar los avances!

c. ¿Cómo?

Para elaborar el programa plurianual de ejercicios, es menester analizar de antemano las necesidades de la comunidad de manera de definir un objetivo a alcanzar coherente. El programa podrá contener ejercicios tanto teóricos como de campo para responder mejor a las necesidades. Así, podrían planificarse y evaluarse los ejercicios.



La elaboración de este programa estará a cargo de un equipo compuesto por personas de la comunidad. Los miembros del equipo podrán ulteriormente ponerse a trabajar en el armado de los ejercicios y su puesta en marcha.

¿Ud. Ya tiene un programa plurianual de ejercicios? En ese caso basta con agregar los objetivos a alcanzar para preparar a su comunidad a los riesgos de sismo y tsunami

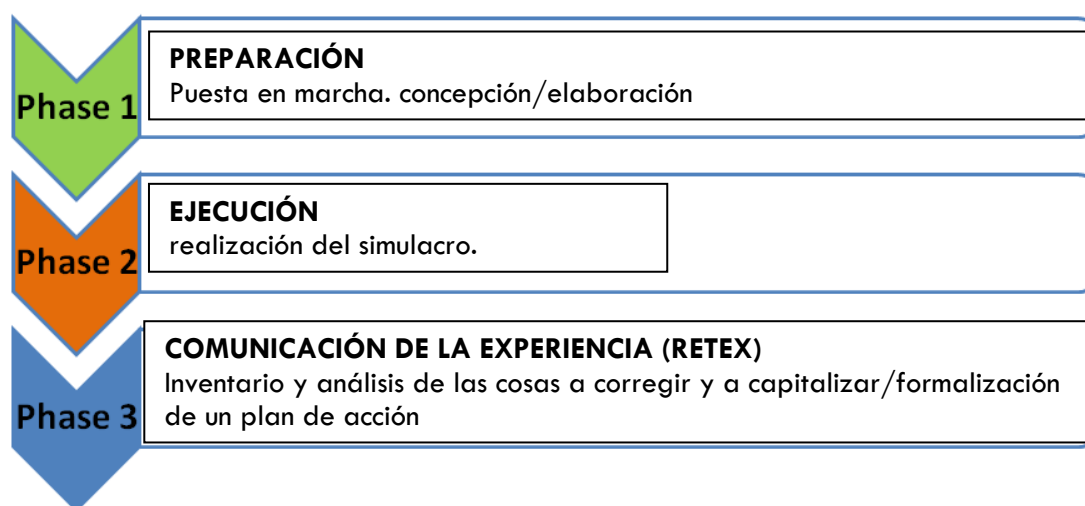
3. ¿Cómo preparar y ejecutar un ejercicio y por dónde empezar?

¡Cuidado con saltarse etapas! Su ejercicio no podrá estar perfecto, ni siquiera completo, la primera vez que lo haga. Lo que importa es definir lo que se puede mejorar para que salga mejor la vez siguiente ya que no conviene atenerse a realizar un solo ejercicio.

¡Lo que importa es que los ejercicios sean progresivos!

Para ello, es menester remitirse al programa plurianual al pasar de un ejercicio al otro para fijar los objetivos a alcanzar en armonía con el programa y logrando así que la comunidad pase de un nivel de dificultad a otro (véase esquema No. **XXX**)

Les 3 grandes phases d'un exercice



a. ¿Cómo preparar un ejercicio?

¿Cuáles son los objetivos que se han de alcanzar? ¿Qué tipo de ejercicio debemos elegir? ¿Cómo se puede encontrar una hipótesis verosímil? ¿Cuánto tiempo habría que calcular? ¿Por dónde se empieza?

Con respecto a los objetivos a alcanzar que han sido definidos para cada etapa de avance del programa plurianual, en el momento de comenzar con el armado de un ejercicio se tratará de formular las preguntas correctas en aras de determinar los objetivos y focalizarse en las necesidades para así preparar un ejercicio a medida.

Para preparar y ejecutar un ejercicio conviene constituir un equipo compuesto por personas de la comunidad y, llegado el caso, con personas externas. Dicho equipo, subdividido de ser necesario en subgrupos, se estructura alrededor de diversas responsabilidades y actividades, entre las cuales cabe mencionar la conducción, la animación y la evaluación del ejercicio. Para ser eficaz el equipo tendrá que apoyarse en una metodología que se describe a continuación en la presente guía.

i. Composición de los equipos

Los equipos que deban constituirse para preparar y llevar a cabo el ejercicio se dimensionarán en función de la envergadura del simulacro a realizar.

Las funciones que suelen definirse son las siguientes:

➤ **Dirección del ejercicio**, a menudo llamada **DIREX**, se encarga de la conducción general del ejercicio. Para los ejercicios más importantes se podrá instaurar un **Comité directivo** bajo la responsabilidad de la DIREX y que agrupa al **Director de Animación (DIRANIM)**, el responsable de la evaluación y su equipo así como, cuando corresponda, participantes externos a la comunidad (cuerpo de bomberos, policía, etc.). Este Comité directivo con múltiples competencias, cuando no múltiples servicios, define los objetivos del ejercicio, avala la elección del tipo de ejercicio, la planificación de la preparación, los recursos a utilizar para el ejercicio, etc. La DIREX se encarga asimismo del establecimiento del expediente del ejercicio que contiene varios documentos, entre los cuales se cuenta la carpeta de animación, la carpeta de prensa, la lista de dignatarios invitados como observadores, la carpeta financiera, etc.

➤ La **animación** del ejercicio está a cargo de las personas que se ocupan de redactar la carpeta de animación, que a su vez comprende el **listado de requisitos**, la hipótesis de trabajo, la sinopsis y el cronograma de animación del ejercicio: son las herramientas indispensables para llevar a cabo el ejercicio. Asimismo los animadores se encargan de organizar todos los aspectos logísticos necesarios para que se realice el ejercicio: preparación de los actores, constitución de los medios materiales para el simulacro, gestión del catering para los participantes, etc. Ese grupo nombra a una persona encargada de la coordinación de las actividades del grupo de animadores, generalmente llamado **DIRANIM**.

➤ La evaluación del ejercicio estará en manos de personas que no tendrán interacción con los actores y que estarán allí en calidad de observadores únicamente. Disponen de una planilla de evaluación para consignar los indicadores de logro de los objetivos y anotar sus observaciones acerca de los puntos positivos (que hay que aprovechar) y las cuestiones que se pueden mejorar. Contribuyen con la DIREX a preparar la retroalimentación del ejercicio (**RETEX**).

ii. Constitución de la carpeta de animación

La carpeta de animación está compuesta por un listado de requisitos a los que se anexa la sinopsis y el cronograma del ejercicio. Sendos documentos constituyen las herramientas para que el equipo de animación lleve a cabo el ejercicio (véase el listado de requisitos, sinopsis y cronogramas-tipo en el anexo).

➤ PREPARACIÓN DEL LISTADO DE REQUISITOS

El listado de requisitos (véase el anexo No. **XXX**), es el documento que sintetiza el conjunto de disposiciones características del ejercicio, en particular los objetivos, el tipo de ejercicio, la hipótesis de trabajo, la temporalidad, las convenciones y las medidas de seguridad

CAHIER DES CHARGES MONTAGE EXERCICE (Page 1/2)			
Objectifs :	Objectif général :	Objectifs intermédiaires :	Objectifs spécifiques :
Type d'exercice :	Adresse du site de l'exercice :	Date programmée :	
Ver cuadro en español en página sgte.			
Acteurs :	Privés :	Animation basse	Animation haute
	Publics :		
	Autres :		
Cinétique :	<input type="radio"/> Rapide	<input type="radio"/> Lente	<input type="radio"/> Temps compressé
Conditions météo :	<input type="radio"/> Réelles	<input type="radio"/> Fictives	Si fictives : - Direction du Vent : - Sud ouest - Hydrométrie : - Vitesse du vent :
Communication sur l'exercice	<input type="radio"/> Oui	<input type="radio"/> Non	Si oui, qui communique ? Où et quand ?
Communication dans l'exercice	<input type="radio"/> Oui	<input type="radio"/> Non	Si oui, qui joue la pression médiatique simulée ?
Figurants	<input type="radio"/> Oui	<input type="radio"/> Non	Si oui, lesquels et combien ?

Listado de requisitos del armado del ejercicio (página 1/2)

Objetivos:	<u>Objetivo general:</u>	<u>Objetivos intermedios</u>	<u>Objetivos específicos:</u>
Tipo de ejercicio: <ul style="list-style-type: none"> • Parcial • General • Marco • Terreno • Preparado • Repentino 	Dirección del sitio del ejercicio:	Fecha programada:	
	Resumen de la hipótesis de tsunami:	Horario: Día/Noche Mañana/Tarde Hora DEBEX: hora Hora FINEX: hora	
Actores:		Animación baja	Animación alta
	Privados:		
	Públicos:		
Cinética:	<input type="radio"/> Veloz	<input type="radio"/> Lenta	<input type="radio"/> Tiempos comprimidos
	<input type="radio"/> Reales	<input type="radio"/> Ficticias	Si son ficticias: <ul style="list-style-type: none"> - Dirección del viento: sudoeste - Higrimetría: - Velocidad del viento:
Comunicación acerca del ejercicio:	<input type="radio"/> Sí	<input type="radio"/> No	En caso afirmativo, ¿quién comunica? ¿Dónde y cuándo?
Comunicación durante el ejercicio:	<input type="radio"/> Sí	<input type="radio"/> No	En caso afirmativo, ¿quién simula la presión mediática?
Extras:	<input type="radio"/> Sí	<input type="radio"/> No	En caso afirmativo, ¿cuáles y cuántos?

✓ *Fijar los objetivos:*

Se trata de la primera etapa, indispensable para la ejecución de un ejercicio. La elección del tipo de ejercicio, de la hipótesis de trabajo, de la duración, de las personas involucradas, etc. Estará sujeto a los objetivos definidos de antemano. Se tratará de lograr una sana congruencia entre el objetivo general del ejercicio y el objetivo a alcanzar tal como ha quedado definido en el programa plurianual para la etapa en cuestión.

¿Qué preguntas hay que formularse para definir los objetivos del ejercicio?

¿Cuáles son los saberes y conocimientos técnicos que deben poseer los actores y el comportamiento que han de observar como requisito previo del ejercicio?

¿Cuáles son los saberes, los conocimientos técnicos y el comportamiento que este ejercicio deberá contribuir a transmitir a los actores?

¿Cómo se puede medir el grado de adquisición de los saberes, los conocimientos técnicos y el comportamiento transmitidos a los actores durante el ejercicio?

Se trata de determinar un objetivo general del que se derivarán dos o tres objetivos específicos.

Los objetivos específicos tendrán que ser **SMART** (por sus siglas en inglés): **específicos** (en concordancia con el objetivo general), **cuantificables** (mediante uno o varios indicadores objetivos de éxito/fracaso), **asequibles** (es decir que los actores puedan alcanzarlos), **realistas** (reproducibles en situación real), **de duración determinada** (incluida la noción de plazo de ejecución)

Ejemplos de objetivos

1^{er} ejemplo

Objetivo general: Poner a prueba la evacuación de las personas presentes en la zona a evacuar en el momento en que se activa la alerta de tsunami

Objetivos específicos:

- 1- El 100% de las 1000 personas presentes en la zona a evacuar en el momento de la alerta de tsunami conoce el recorrido más rápido para llegar a pie al refugio
- 1- El 90% de las 1000 personas presentes en la zona a evacuar en el momento de la alerta de tsunami llegó al refugio en menos de 15 minutos;
- 2 – El 100% de las 1000 personas presentes en la zona a evacuar en el momento de la alerta de tsunami evacuó la zona a pie.

2^o ejemplo

Objetivo general: Poner a prueba el mecanismo de transmisión de la alerta por tsunami usando una sirena, un sms o un mensaje hablado difundido por un vehículo de alerta del municipio (EMA por sus siglas en francés) a las personas ubicadas en la zona a evacuar del barrio Y

Objetivos específicos:

- 1- El 100% de las personas a evacuar sabe que puede recibir una alerta de tsunami a través de alguno de los tres medios indicados
- 2- Se puede alertar al 100% de las 1 500 personas a evacuar con alguno de los tres medios indicados
- 3- El 90% de las personas a evacuar recibió la alerta con alguno de los 3 medios de alerta en un plazo inferior a los 5 minutos

✓ Elegir un tipo de ejercicio:

Existen diversos tipos de ejercicios, con un grado mayor o menor de adaptación según los objetivos que han sido definidos, el tiempo disponible, el monto de la inversión, el conocimiento que tienen los actores de las consignas de comportamiento, etc.

Cabe destacar 3 tipos de ejercicio:

- El ejercicio teórico
- El ejercicio parcial en el terreno
- El ejercicio global en el terreno

Se elegirá el tipo de ejercicio según:

- **El nivel de conocimientos o requisitos previos de los actores:** el conocimiento de los buenos comportamientos es una condición previa indispensable para la participación de las personas deseosas de involucrarse en un ejercicio de evacuación en el terreno. El aprendizaje de los buenos comportamientos se puede realizar mediante un ejercicio teórico o un simulacro parcial. Inversamente, aquellos actores que ya realizaron ejercicios y que tienen una buena comprensión de los procedimientos de respuesta podrán someterse a una prueba con un abanico más amplio de objetivos recurriendo a ejercicios globales.

- El **tiempo impartido**: los ejercicios teóricos permiten ganar tiempo tanto en la preparación como en la ejecución. Están bien adaptados a la preparación de un número pequeño de actores, por ejemplo, aquellas personas que tienen vocación de organizar la evacuación de los miembros de la comunidad.
- Los **objetivos**: hay algunos objetivos que no se pueden poner a prueba teóricamente, por ejemplo “medir los tiempos de evacuación” o “asociar a todas las personas de la comunidad que hay que evacuar” que obligatoriamente deben realizarse en un contexto real.

Un ejercicio puede ser anunciado o repentino.

En función de los objetivos y del nivel de preparación de los actores, los tres tipos de ejercicios pueden ser **anunciados** (los actores conocen la fecha y la hora en que se realizará el ejercicio) o **repentinos** (los actores no están al tanto **del ejercicio** o lo están parcialmente)

Las preguntas a formular para elegir el tipo de ejercicio:

¿Acaso es el primer ejercicio que organizamos? ¿Acaso los actores conocen las consignas de seguridad? ¿Cuánto tiempo tengo (o sea, dispongo de mucho o de poco tiempo)? ¿Tengo suficientes agentes y con las competencias necesarias para animar y organizar un ejercicio en el terreno? etc.

Antes de realizar cualquier ejercicio en el terreno hay que cerciorarse que los actores tengan los prerequisites mínimos necesarios para responder al simulacro. Si aún no se ha difundido información preventiva alguna es preferible empezar por un ejercicio teórico involucrando a aquellas personas que puedan ayudar a dirigir la evacuación.

✓ *Elección de una hipótesis de tsunami:*

Las hipótesis deberán haber sido estudiadas y elegidas en función del lugar del simulacro y de acontecimientos que podrían llegar a ocurrir. En otras palabras ¡es inútil entrenarse a evacuar un lugar con un tsunami de 20m si la mayor de las olas esperadas tiene 5m! Es importante guardar coherencia con la realidad.

Una hipótesis debe ser creíble y compatible con el lugar geográfico donde se encuentra.

Para elegir una hipótesis solicite información a las autoridades para conocer la altura de la ola máxima prevista para ese sector, los tipos de alerta contemplados, los tiempos de reacción, etc.

Lo mejor para entrenarse bien es hacer variar las hipótesis de trabajo para cada ejercicio. Si la meta es hacer 2 ejercicios de evacuación real en el año, el primer ejercicio puede tener por objetivo el de poner a prueba la recepción de la alerta transmitida por las autoridades, y entonces la hipótesis podrá ser la de un tsunami regional o distante; el segundo ejercicio podrá tener por objetivo el de poner a prueba una evacuación espontánea y la hipótesis será la de un tsunami cercano que lleva a hacer la evacuación sin esperar a que llegue la alerta de las autoridades.

La hipótesis debe responder a los objetivos fijados ¡y no al revés!

Fichas N°2 y N°3: Ejemplos de hipótesis-tipo para los ejercicios de tsunamis, teóricos y en el terreno.

✓ *Determinar la duración del ejercicio:*

La hipótesis puede ejercitarse en tiempo real o en tiempo comprimido (el espacio-tiempo simulado es inferior al tiempo real). En este último caso se deberá alertar de la situación.

Hay que elegir la fecha del ejercicio: el día, la hora y la duración. Asimismo hay que elegir si se trata de un ejercicio anunciado o repentino (y decidir si se le da o no aviso a la población).

Tendrá que determinar con antelación si desea que los actores estén o no sobre aviso de la existencia de un ejercicio. Esa determinación tendrá un impacto en su reacción.

✓ *Definición de las convenciones de los ejercicios*

Se trata de consignas a los actores para indicarles los límites de los ejercicios. Habrá que precisar por ejemplo para un ejercicio en el terreno qué parte será actuada y qué parte simulada, lo no actuado, etc.

✓ *Definición de las medidas de seguridad*

Es el conjunto de disposiciones tomadas para garantizar la seguridad de las personas que participan en el ejercicio, en particular cuando se trata de un simulacro de tamaño real en el terreno. Se podrá delegar esta tarea a una persona competente de la comunidad o a una persona de un servicio externo, como del cuerpo de bomberos.

➤ **REDACCIÓN DE LA SINOPSIS**

La sinopsis define la duración del ejercicio y las grandes etapas de la animación desde el principio del ejercicio (**DEBEX**) hasta el fin del ejercicio (**FINEX**). Indica cronológicamente los grandes momentos o acontecimientos que aparecerán durante el ejercicio y las reacciones esperadas de los actores. Dichos acontecimientos constituyen “pasos obligados” habida cuenta de los objetivos específicos elegidos. Un ejemplo de sinopsis figura en el anexo No. **XXX**.

Événement	Indicateur	État	Réaction attendue	État
Un camion-citerne de GPL heurte une almena et s'immobilise dans la SARA occasionnant une perte de produit et un incendie dans la cabine du conducteur.	08:30	08:30	Prise en compte de la SARA, évacuation de la cabine du camion-citerne.	08:30
Le produit restant en GDD est combulé (hors de portée de situation à GDD) 10 minutes après.	08:35	08:35	Prise en compte de la SARA, évacuation de la cabine du camion-citerne.	08:35
Un incendie se déclare dans la cabine du camion-citerne.	08:35	08:35	Prise en compte de la SARA, évacuation de la cabine du camion-citerne.	08:35
Le préfet annonce au centre opérationnel comarcal qu'il souhaite faire un analyse de la situation à 09:30.	09:30	09:30	Prise en compte de la SARA, évacuation de la cabine du camion-citerne.	09:30

Cuadro en español: (en vertical)

SINOPSIS

Acontecimientos

Un camión-cisterna de GLP choca contra una almena en el interior de la SARA ocasionando una pérdida en una de las cisternas a las 08:30 h. Principio de incendio en la cabina del chofer.

El prefecto anuncia al centro operacional comarcal que quiere hacer un análisis de la situación a las 09:30 h. Lo mismo pide el alcalde.

Incidentes

Se incendia la cuba de retención

Mensaje del COS: riesgo de BLEVE (“explosión de vapores que se expanden al hervir el líquido” por sus siglas en inglés) del camión-cisterna

FIMEX y principio de REX

Reacciones esperadas

Se toma en cuenta la sala de animación
la de crisis para los actores

Se toma en cuenta la sala de animación y la
de crisis para los actores

Prealerta de los servicios – verificación de la información
- Búsqueda de un plan, etc.

Prealerta de los servicios – verificación de la –
información – Búsqueda de un plan, etc.

Activación del PCC (mensaje oficial)

Solicitud al Gobernador de activar el PPI. Da
aviso al alcalde.

¿Confinamiento o evacuación?

¿Confinamiento o evacuación?

Estado de situación

Estado de situación

➤ REDACCIÓN DEL CRONOGRAMA

Ver cuadro en español más abajo

El cronograma presenta de manera cronológica las secuencias de animación que habrán de introducirse para generar la reacción de los actores a medida que se va desarrollando el ejercicio.

El cronograma tendrá un mayor o menor grado de detalle según que la hipótesis de trabajo sea sencilla (situación inicial) o compleja (réplicas, elementos perturbadores, etc.)

Dentro del cronograma cada elemento deberá tener un horario de activación, un emisor, un receptor, una modalidad de comunicación y una reacción esperada.

Los animadores presentan las secuencias de animación. En ningún caso deberán ser actores ya que conocen perfectamente la forma en que se desarrolla el ejercicio. En un ejercicio marco o en un ejercicio parcial de terreno los animadores asumirán papeles clave que son necesarios para hacer vivir el ejercicio. Por ejemplo, en un ejercicio marco habrá, entre las personas evacuadas, una que simula estar gravemente herida a raíz del sismo y hay que llamar a los bomberos. El animador es quien hace las veces de bombero del otro lado del teléfono. Inversamente, para un ejercicio global en el terreno la animación interviene para poner en marcha el ejercicio e introducir, de ser necesario, los elementos perturbadores que se pergeñaron de antemano. Sin embargo, en este tipo de ejercicio el principio consiste en dejar que el simulacro transcurra de principio a fin sin intervención.

El anexo **XXX** contiene un ejemplo de cronograma de animación.

CRONOGRAMA DE ANIMACIÓN

EJERCICIO Caribe Wave en el Colegio Robert 3

Jueves 17 de marzo de 2016

Tiempo real 00H00	Tiempo ejercicio T+00	Emisor	Receptor	Modalidad de comunicación	Acontecimiento	Reacción esperada
10H30	T0	Alcalde	Director establecimiento	Llamada telefónica	<i>Un sismo de Grado 8,4 en el norte de Venezuela genera un tsunami que va a llegar a Martinica. La alerta por tsunami llegará al Rectorado – no se sintió temblor alguno.</i>	- Activar el Plan Particular de Seguridad - Alerta a la comunidad escolar para la evacuación a las alturas de Pontaléry
	T1'	Gobernación	Rectora	SMS	La Gobernación avisa al rectorado de la alerta de tsunami que corre el riesgo de llegar a nuestras costas.	- Se retransmite el SMS a todos los directores escolares y jefes de establecimiento

						- La Célula de Crisis Académica (CCA) se activa -
	T18'	Director establecimiento	Municipio + Rectoría	Llamada telefónica	Envío de un estado de situación: la comunidad escolar (personal y alumnos) estará a salvo en las alturas de Pontaléry. aguardamos instrucciones de las autoridades	
11h45	T1h15'	Municipio	Director establecimiento	Llamada telefónica	Se levanta la alerta	

➤ **PREPARANDO A LOS ACTORES:**

Los **actores** (también llamados extras o figurantes) son personas que van a desempeñar un papel muy específico para contribuir a simular el guión del ejercicio. Llegado el caso esas personas pueden tener maquillaje para representar mejor su papel y/o su estado de salud. Dichas personas no conocen todo el guión sino solamente la parte que les toca, en función de lo que se les ha indicado para la animación. Para los ejercicios en el terreno se trata en particular de preparar a los actores llamados “figurantes”, que simularán ser víctimas, personas involucradas o simples transeúntes curiosos. Ejemplo: durante una evacuación un actor simula ser un padre o madre enloquecido que acude a la escuela a buscar a su hijo o hija.

➤ **PREPARANDO LA LOGÍSTICA:**

Un ejercicio exige siempre una preparación material. Para un ejercicio marco habrá que pensar en lo que hará falta para organizar la actividad en cuestión con los actores. Por ejemplo, para definir un itinerario de evacuación es conveniente disponer de mapas de evacuación, hojas, lápices, etc.

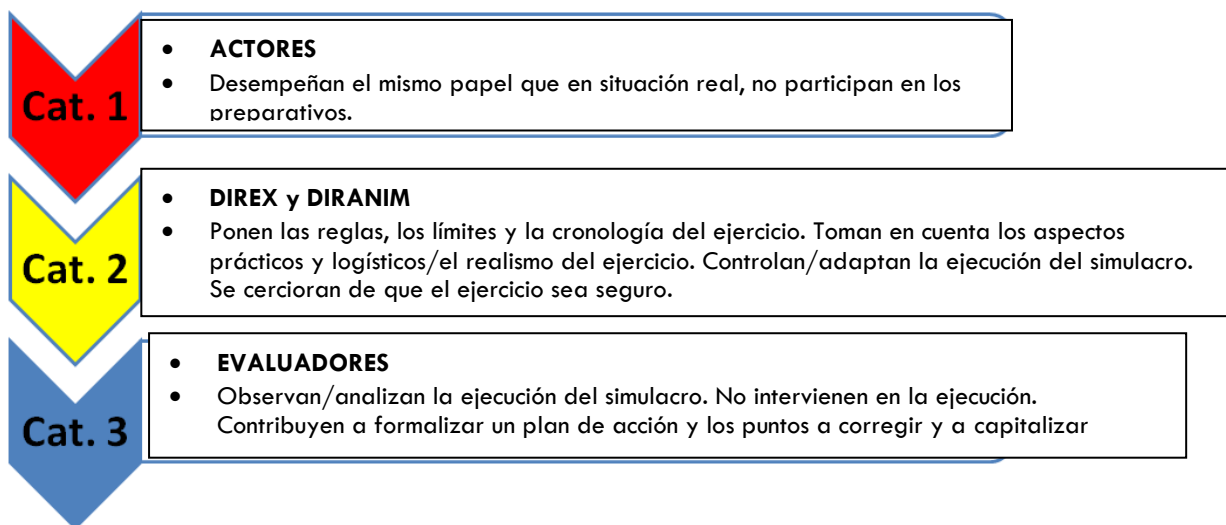
Para un ejercicio en el terreno se deberá estar seguro de que se dispone tanto del equipamiento necesario para los actores como de todo aquello que puede hacer que el simulacro sea lo más realista posible. Así, es importante elegir un sitio y, de ser necesario, revestirlo con un “decorado” para generar un marco o ambiente realista para los actores.

Por otra parte, si el ejercicio se lleva a cabo en un lugar amplio hay que contemplar que existan los medios de informar al mismo tiempo a los actores acerca del DEBEX y el FINEX. Conviene asimismo pensar en las vituallas, cuando no en el alojamiento, de los participantes (actores, figurantes, etc.) según cuánto dure el ejercicio.

b. ¿Cómo se organiza la realización de un ejercicio?

La realización del ejercicio está básicamente entre las manos de aquellos que lo prepararon. Dichas personas deberán conocer y observar ciertas reglas específicas para el tipo de ejercicio en cuestión.

Distintas categorías de participantes



➤ **La DIREX:** su papel consiste en la supervisión general del ejercicio y, en particular, en velar por:

- el inicio y el final del ejercicio (DEBEX y FINEX)
- la prevención y la gestión de las eventuales dificultades que podrían entorpecer el correcto desenvolvimiento del ejercicio,
- el mantenimiento de buenas condiciones de seguridad del ejercicio, en particular cuando éste se realiza en el terreno,
- la interrupción anticipada del ejercicio si surgiera un problema importante (persona gravemente herida durante el ejercicio, situación real que se presenta durante el ejercicio, etc.),
- el seguimiento de las acciones tendientes a valorizar el ejercicio. En particular la recepción de las autoridades, las respuestas a la prensa, etc.

Guarda por lo tanto una estrecha relación con el DIRANIM.

➤ **El DIRANIM:** su papel principal es el de coordinar la acción de los miembros del equipo de animación. Está permanentemente al tanto de la evolución del ejercicio apoyándose en su equipo y eventualmente en los evaluadores. Puede intervenir para facilitar la ejecución del ejercicio, ya sea acelerando la introducción de los acontecimientos de animación o sucesos contemplados en el cronograma o, por el contrario, frenarlos.

El DIRANIM se cerciora de que no ocurran condiciones de simulacro que coloquen a los actores en situación de bloqueo y fracaso total. Los actores tienen derecho a equivocarse, el ejercicio siempre tiene que ser útil para ellos, el error no constituye una garantía de fracaso de un ejercicio.

Bajo la dirección del DIRANIM, **el equipo de animación** deberá:

- ocuparse de avisar a los actores comunicándoles informaciones acerca del desarrollo del ejercicio, en particular las convenciones e instrucciones de seguridad.
- cerciorarse de que ocurran los acontecimientos previstos de manera de poner en contexto a los actores y provocar su reacción, apoyándose en la sinopsis y el cronograma,

➤ **El equipo de evaluación:** su papel principal consiste en observar el comportamiento de los actores y en verificar de qué manera se alcanzan los objetivos. Cada evaluador se ocupa de poner por escrito sus observaciones en una planilla de evaluación preparada de antemano (icono reenvío). Para los ejercicios en el terreno los evaluadores pueden grabar imágenes y sonidos (fotos, videos) para apuntalar sus observaciones. Sin embargo deberán asegurarse de no perturbar a los actores.

➤ **Los actores:** se trata de personas que tienen los saberes, el *know how* y el saber ser mínimos requeridos para reaccionar ante una situación generada por el equipo de animadores. Deben aceptar que se los ponga en contexto y reaccionar como lo harían en una situación real. Los actores no deben participar en la preparación de la animación del ejercicio. Tampoco deben conocer el guión de la hipótesis de trabajo ni las secuencias de la animación. El cumplimiento de este principio es importante para permitir que los actores se entrenen mejorando sus conocimientos técnicos.

➤ **Algunos puntos de referencia específicos para elegir, preparar y ejecutar un ejercicio marco**

Este tipo de ejercicio está bien adaptado para poner a prueba la capacidad de organización de la comunidad en situación de crisis y las interrelaciones de los responsables y las relaciones con las personas externas a la comunidad (autoridades jerárquicas, autoridades públicas, servicios de emergencia, policía, etc.

El objetivo de este tipo de ejercicio a menudo apunta a la capacidad de los actores de organizarse para recabar información, procesarla para analizar la situación, anticipar las potenciales evoluciones y proponer objetivos y acciones a realizar en aras de proteger y/o socorrer a los miembros de la comunidad.

Es deseable la presentación de los elementos de la situación inicial y de las intermedias por parte de los responsables de la comunidad para informar acerca de las acciones a emprender. Estas puntualizaciones, que fuerzan a los responsables a formalizar sus decisiones, constituyen un medio apropiado para tornar la evaluación más objetiva y distinguir entre las buenas prácticas y aquellas que conviene evitar.

El equipo de animación deberá estar compuesto por:

- personas distintas de las que van a actuar,
- personas que entiendan bien las reacciones esperadas de los actores frente a la situación simulada.

Un objetivo a alcanzar es el de disponer en el seno de la comunidad de un núcleo duro de animadores elegidos por ser personas que conocen bien las operaciones a llevar a cabo para manejar mejor la situación de crisis simulada. Dichas personas van a ir adquiriendo mayor experiencia con el paso del tiempo y tornarse un “equipo profesional” capaz de preparar y ejecutar los ejercicios que permitirán que la comunidad progrese entrenándose.

El equipo de animación deberá respetar ciertas normas:

- Guardar el sigilo sobre los elementos detallados de la hipótesis de trabajo (sinopsis y cronograma) para que el ejercicio siga siendo creíble y permita verdaderamente evaluar a los actores;
- Permitir que los actores interactúen con la comunidad instaurando medios de comunicación sonora y visual para introducir los elementos de animación contemplados en el cronograma. Esos medios pueden ser el teléfono, la mensajería electrónica, la videoconferencia, etc. A título de ejemplo, el animador desempeña el papel de centro de operaciones de los bomberos llamando a los actores por teléfono: “Buen día, lo llamamos del cuerpo de bomberos...”. El actor llamará a ese número para comunicarse con el cuerpo de bomberos “Buen día, ¿es el cuerpo de bomberos? Habla el responsable de la comunidad...”
- Redactar un anuario de ejercicios en donde consten todos los medios (teléfono, dirección de correo electrónico, identidad de la videoconferencia, etc.) puestos a disposición de los actores para que contacten a las autoridades y demás personas con las que deben interactuar en la simulación.
- Estar en condiciones de adaptar la animación a las reacciones de los actores. Como el ejercicio tiene un objetivo pedagógico, el DIRANIM deberá, durante la ejecución, tomar en cuenta las reacciones de los actores para frenar o acelerar o modificar las intervenciones previstas en el cronograma.

➤ **Algunos puntos de referencia específicos para elegir, preparar y ejecutar un ejercicio en el terreno (parcial o global)**

Los grandes principios presentados arriba para los ejercicios marco se pueden aplicar a los ejercicios en el terreno, aunque estos tienen algunas especificidades.

El equipo de animación deberá preparar una carpeta con ejercicios que contengan las mismas herramientas de animación, en particular lo siguiente:

- Un listado de requisitos que detalle los aspectos logísticos y de seguridad, que constan pormenorizadamente a continuación, que son más importantes que cuando se trata de un ejercicio marco.
- Una sinopsis que permita identificar claramente las grandes etapas de funcionamiento del ejercicio que a su vez permitirán evaluar si las reacciones de los actores están alineadas con los objetivos que fija el ejercicio.
- Un cronograma que en este caso será más acotado ya que para un ejercicio en el terreno conviene que la animación ponga a los actores en contexto y los deje reaccionar. Tal es el caso, por ejemplo, para un ejercicio que simule un sismo seguido por un tsunami que impacte en una comunidad escolar. La animación va a arrancar el

ejercicio activando la señal que indique el principio y el final de los temblores. Y entonces observará la reacción de los actores que deberían protegerse durante los remezones para luego evacuar en altura. La animación puede introducir algunas dificultades en el itinerario de evacuación para medir la capacidad de los responsables comunitarios de proponer una solución frente a una situación inesperada.

- Una preparación de los aspectos ligados a la logística y la seguridad que sea más congruente. El ejercicio en el terreno moviliza una cantidad menor de animadores pero más personas para preparar todos los aspectos logísticos necesarios a su ejecución. Son varios los aspectos que hay que tomar en cuenta para simular lo más realísticamente posible la hipótesis con la que deberán trabajar los actores. Para el caso de un ejercicio de evacuación por tsunami:
 - o El medio para marcar el principio y el fin de los temblores o dar la alerta de tsunami
 - o La señalética que hay que colocar para señalar la zona a evacuar, el itinerario a seguir y el refugio a alcanzar para estar a resguardo
 - o Los medios a arbitrar para tornar seguro el recorrido de evacuación, en particular cuando pasa por lugares donde circulan automóviles
 - o La información de los ribereños de la comunidad para que sepan que se trata de un simulacro
 - o El maquillaje y/o la comunicación a las personas (figurantes) que harán las veces de heridos o perturbadores
 - o Túnicas o cualquier otra forma de distinguir a los animadores, los actores, los observadores/evaluadores, etc.
- En el terreno también se moviliza a un gran número de actores, de personas para garantizar la seguridad de los participantes, personas que hay que colocar en distintos puntos del trazado del ejercicio para observar las reacciones de los actores y evaluar el ejercicio. Para un ejercicio de evacuación en caso de tsunami puede ser interesante cronometrar el tiempo que tarda la primera persona en llegar al refugio y el tiempo que tarda la última en hacer lo mismo.

c. Comunicación de la experiencia adquirida en el ejercicio (RETEX)

La RETEX es indispensable para extraer las lecciones del ejercicio y así capitalizar las buenas prácticas y evitar cometer los mismos errores.

La RETEX suele comprender dos fases:

- La RETEX **en caliente** o reunión de evaluación que se realiza inmediatamente después del fin del ejercicio. La DIREX dirige la **RETEX** otorgando la palabra a los diversos participantes. Se cerciora que se tomen notas acerca de los puntos clave para así recabar la opinión de los actores, los animadores, evaluadores y demás participantes acerca de los puntos positivos y las cosas que se pueden mejorar.
- La RETEX **en frío**, formalizada por escrito, se realiza pocas semanas más tarde y a menudo en un grupo restringido que se ocupa de encarar en detalle las enseñanzas del ejercicio. Los elementos positivos o a capitalizar y las cosas que hay que mejorar (objetivos no alcanzados o malas prácticas que hay que suprimir) son las enseñanzas de la RETEX. Dichas enseñanzas, que conviene formalizar por escrito, deben ponerse a disposición de los actores. Sirven de base para la redacción de un plan de acción cuya

finalidad es la de mejorar la preparación de los actores. La RETEX formalizada servirá para preparar el próximo ejercicio.

No hay ejercicio sin objetivos y sin una RETEX que permita evaluar el logro de dichos objetivos

Anexo No.: CRONOGRAMA DE ANIMACIÓN

EJERCICIO Caribe Wave en el Colegio Robert 3

Jueves 17 de marzo de 2016

Tiempo real 00H00	Tiempo ejercicio T+00	Emisor	Receptor	Modalidad de comunicación	Acontecimiento	Reacción esperada
10H30	T0	Alcalde	Director establecimiento	Llamada telefónica	<i>Un sismo de Grado 8,4 en el norte de Venezuela genera un tsunami que va a llegar a Martinica. La alerta por tsunami llegará al Rectorado – no se sintió temblor alguno.</i>	<ul style="list-style-type: none"> - Activar el Plan Particular de Seguridad - Alerta a la comunidad escolar para la evacuación a las alturas de Pontaléry
	T1'	Gobernación	Rectora	SMS	La Gobernación avisa al rectorado de la alerta de tsunami que corre el riesgo de llegar a nuestras costas.	<ul style="list-style-type: none"> - Se retransmite el SMS a todos los directores escolares y jefes de establecimiento - La Célula de Crisis Académica (CCA) se activa -
	T18'	Director establecimiento	Municipio + Rectoría	Llamada telefónica	Envío de un estado de situación: la comunidad escolar (personal y alumnos) estará a salvo en las alturas de Pontaléry. Aguardamos instrucciones de las autoridades	
11h45	T1h15'	Municipio	Director establecimiento	Llamada telefónica	Se levanta la alerta	

Anexo N°: Listado de requisitos para la evacuación en caso de tsunami – Colegio Robert 3 –
jueves 17 de marzo de 2016

LISTADO DE REQUISITOS PARA EL ARMADO DEL EJERCICIO (página 1/2) EJERCICIO Tsunami – CW16			
Tipo de ejercicio: <input checked="" type="radio"/> Marce <input type="radio"/> Terreno <input type="radio"/> Parcial <input type="radio"/> General <input type="radio"/> Preparado <input checked="" type="radio"/> Repentino	Dirección del sitio del ejercicio:		Fecha programada: Jueves 17 de marzo de 2016
	Tipo de riesgo: <input type="radio"/> Riesgo natural <input type="radio"/> Riesgo tecnológico <input type="radio"/> Riesgo sanitario <input type="radio"/> Riesgo social		Nivel de los actores del ejercicio: Director del establecimiento/ PCC/centro operacional comarcal/CCA
			Horario: Día/Noche Mañana/Tarde Hora DEBEX: 10:30 h. Hora FINEX: 12:00 h.
Tema	<i>Un sismo de Grado 8,4 en el norte de Venezuela genera un tsunami que va a llegar a Martinica. La alerta por tsunami llegará al Rectorado – no se sintió temblor alguno.</i>		
Objetivos:	<u>Objetivo general:</u> Poner a prueba la célula de crisis (CC) del colegio y el recorrido de evacuación en caso de tsunami	<u>Objetivos intermedios:</u> <ul style="list-style-type: none"> • Activar el PPMS • Evacuar verificando que nadie se quede en el colegio (cabo de fila) • Poner a prueba la misión de cada cual en la CC • Poner a prueba el itinerario de evacuación en caso de tsunami 	<u>Objetivos específicos:</u> - Activar el Plan Particular de Seguridad <ul style="list-style-type: none"> • Llegar a la zona del refugio (ZR) <i>Hauteur Pontalery</i> en menos de 15 min. • Examinar el estado de situación con el rectorado en la ZR • Prueba de la alerta descendente (Municipio y Rectorado -> colegio)

Actores:		Animación baja	Animación alta
	Privados:		
	Públicos:	<input type="radio"/> Colegio Robert 3	<ul style="list-style-type: none"> • Municipio • El centro operacional comarcal • El Rectorado • El servicio comarcal de incendios y socorro
	Otros:	<input type="radio"/> Medios <input type="radio"/> Padres	
Cinética:	<input type="radio"/> Veloz	<input checked="" type="radio"/> Lenta	<input checked="" type="radio"/> Tiempos comprimidos
Condiciones meteorológicas:	<input type="radio"/> Reales	<input checked="" type="radio"/> Ficticias	Si son ficticias:
Comunicación acerca del ejercicio:	<input type="radio"/> Sí	<input checked="" type="radio"/> No	En caso afirmativo, ¿quién comunica? El rectorado ¿Dónde y cuándo? Después del ejercicio
Comunicación durante el ejercicio:	<input checked="" type="radio"/> Sí	<input type="radio"/> No	En caso afirmativo, ¿quién simula la presión mediática?
Extras:	<input checked="" type="radio"/> Sí	<input type="radio"/> No	En caso afirmativo, ¿cuáles y cuántos?

LISTADO DE REQUISITOS PARA EL ARMADO DEL EJERCICIO (página 2/2)
EJERCICIO Tsunami – CW16

Hipótesis y cronograma:	<p><u>Grandes líneas y organización temporal:</u> T-15': instalación de los observadores y evaluadores en el establecimiento – instauración de los actores en el centro operacional comarcal T0: La Gobernación anuncia a los municipios del litoral que hay riesgo de tsunami T+1': El municipio alerta al establecimiento escolar que hay alerta de tsunami T+1': El rectorado retransmite la alerta de tsunami a los establecimientos escolares en la zona del litoral T+2': el director del establecimiento activa su PPMS y desencadena la alerta de evacuación por tsunami T+3': Evacuación de la comunidad escolar con pase de lista de los presentes – se verifica que nadie haya quedado atrás y que las personas que necesitan atención particular hayan sido evacuadas T+15': Reagrupamiento en el refugio de tsunami – control de los presentes T+20': Envío del informe de situación (PS) a la municipalidad y al rectorado</p>
Convenciones de ejercicios:	Seguridad y acciones, simuladas o no, que se ejercitan por convención:
	Sala del centro operacional comarcal

Logística:	Evaluadores en el establecimiento escolar Acceso protegido a la Zona de Refugio
Evaluadores:	SDIS Municipalidad
Observadores:	
Retroalimentación en caliente:	¿A qué hora, dónde y con quién? En el establecimiento: los observadores con la CC del establecimiento
Retroalimentación en frío:	¿Cuándo, a qué hora, dónde y con quién? 10 minutos después del FINEX (fin del ejercicio), en la ZR, con los evaluadores y los cabos de fila
Apellido de la DIREX	
Apellido del DIRANIM	
Lista de incidentes introducir: (eventualmente)	No se introdujeron incidentes